



## **Fonden Djurs Vand**

Hans Winthers Vej 3, 8400 Ebeltoft

CVR-nr. 30 10 43 90

### Årsrapport 2017

Godkendt på fondens ordinære repræsentantskabsmøde den 21. april 2018

Dirigent:

.....

## Indhold

Ledelsespåtegning	2
Den uafhængige revisors revisionspåtegning	3
Ledelsesberetning	5
Oplysninger om fonden	5
Årsregnskab 1. januar - 31. december	11
Resultatopgørelse	11
Balance	12
Egenkapitalopgørelse	14
Noter	15

## Ledespåtegning

Bestyrelsen har dags dato behandlet og godkendt årsrapporten for Fonden Djurs Vand for regnskabsåret 1. januar - 31. december 2017.

Årsrapporten er aflagt i overensstemmelse med årsregnskabsloven.

Det er vores opfattelse, at årsregnskabet giver et retvisende billede af fondens aktiver, passiver og finansielle stilling pr. 31. december 2017 samt af resultatet af fondens aktiviteter for regnskabsåret 1. januar - 31. december 2017.

Det er endvidere vores opfattelse, at ledelsesberetningen indeholder en retvisende redegørelse for de forhold, beretningen omhandler.

Årsregnskabet for 2017 er væsentligt påvirket af indregningen af udskudt skat på fondens anlægsaktiver foranlediget af Landsrettens afgørelse i skattesagen af 16. januar 2018 samt indregning af en tilsvarende opkrævningsret hos fondens forbrugere. Der henvises til note 3 herom.

Der er betydelig usikkerhed knyttet til målingen af den lovbestemte opkrævningsret vedrørende udskudt skat. Der henvises til note 2 herom.

Årsrapporten indstilles til repræsentantskabets godkendelse.

Ebeltoft, den 22. marts 2018  
Direktion:

---

Tonny S. Frandsen

Bestyrelse:

---

Nis Kaper Buch  
formand

---

Bjørn Helmer  
næstformand

---

Niels Jørgen Jensen

---

Ole Vognstrup

---

Jørgen Baden Olsen

## Den uafhængige revisors revisionspåtegning

Til repræsentantskabet i Fonden Djurs Vand

### Konklusion

Vi har revideret årsregnskabet for Fonden Djurs Vand for regnskabsåret 1. januar - 31. december 2017, der omfatter resultatopgørelse, balance, egenkapitalopgørelse og noter, herunder anvendt regnskabspraksis. Årsregnskabet udarbejdes efter årsregnskabsloven.

Det er vores opfattelse, at årsregnskabet giver et retvisende billede af fondens aktiver, passiver og finansielle stilling pr. 31. december 2017 samt af resultatet af fondens aktiviteter for regnskabsåret 1. januar - 31. december 2017 i overensstemmelse med årsregnskabsloven.

### Grundlag for konklusion

Vi har udført vores revision i overensstemmelse med internationale standarder om revision og de yderligere krav, der er gældende i Danmark. Vores ansvar ifølge disse standarder og krav er nærmere beskrevet i revisionspåtegningens afsnit "Revisors ansvar for revisionen af årsregnskabet". Det er vores opfattelse, at det opnåede revisionsbevis er tilstrækkeligt og egnet som grundlag for vores konklusion.

### Uafhængighed

Vi er uafhængige af fonden i overensstemmelse med internationale etiske regler for revisorer (IESBA's etiske regler) og de yderligere krav, der er gældende i Danmark, ligesom vi har opfyldt vores øvrige etiske forpligtelser i henhold til disse regler og krav.

### Fremhævelse af forhold i regnskabet

Vi henleder opmærksomheden på note 3, hvoraf det fremgår, at årsregnskabet for 2017 er væsentligt påvirket af indregningen af udskudt skat på fondens anlægsaktiver foranlediget af Landsrettens afgørelse i skattesagen af 16. januar 2018 samt indregning af en tilsvarende opkrævningsret hos fondens forbrugere.

Vi henleder opmærksomheden på note 2, hvoraf det fremgår, at der er betydelig usikkerhed knyttet til målingen af den lovbestemte opkrævningsret vedrørende udskudt skat.

Dette forhold har ikke medført modifikation til vores konklusion.

### Ledelsens ansvar for årsregnskabet

Ledelsen har ansvaret for udarbejdelsen af et årsregnskab, der giver et retvisende billede i overensstemmelse med årsregnskabsloven. Ledelsen har endvidere ansvaret for den interne kontrol, som ledelsen anser for nødvendig for at udarbejde et årsregnskab uden væsentlig fejlinformation, uanset om denne skyldes besvigelser eller fejl.

Ved udarbejdelsen af årsregnskabet er ledelsen ansvarlig for at vurdere fondens evne til at fortsætte driften; at oplyse om forhold vedrørende fortsat drift, hvor dette er relevant; samt at udarbejde årsregnskabet på grundlag af regnskabsprincippet om fortsat drift, medmindre ledelsen enten har til hensigt at likvidere fonden, indstille driften eller ikke har andet realistisk alternativ end at gøre dette.

### Revisors ansvar for revisionen af årsregnskabet

Vores mål er at opnå høj grad af sikkerhed for, om årsregnskabet som helhed er uden væsentlig fejlinformation, uanset om denne skyldes besvigelser eller fejl, og at afgive en revisionspåtegning med en konklusion. Høj grad af sikkerhed er et højt niveau af sikkerhed, men er ikke en garanti for, at en revision, der udføres i overensstemmelse med internationale standarder om revision og de yderligere krav, der er gældende i Danmark, altid vil afdække væsentlig fejlinformation, når sådan findes. Fejlinformation kan opstå som følge af besvigelser eller fejl og kan betragtes som væsentlige, hvis det med rimelighed kan forventes, at de enkeltvis eller samlet har indflydelse på de økonomiske beslutninger, som regnskabsbrugere træffer på grundlag af årsregnskabet.

## Den uafhængige revisors revisionspåtegning

Som led i en revision, der udføres i overensstemmelse med internationale standarder om revision og de yderligere krav, der er gældende i Danmark, foretager vi faglige vurderinger og opretholder professionel skepsis under revisionen. Herudover:

- Identificerer og vurderer vi risikoen for væsentlig fejlinformation i årsregnskabet, uanset om denne skyldes besvigelser eller fejl, udformer og udfører revisionshandlinger som reaktion på disse risici samt opnår revisionsbevis, der er tilstrækkeligt og egnet til at danne grundlag for vores konklusion. Risikoen for ikke at opdage væsentlig fejlinformation forårsaget af besvigelser er højere end ved væsentlig fejlinformation forårsaget af fejl, idet besvigelser kan omfatte sammensværgelser, dokumentfalsk, bevidste udeladelser, vildledning eller tilsidesættelse af intern kontrol.
- Opnår vi forståelse af den interne kontrol med relevans for revisionen for at kunne udforme revisionshandlinger, der er passende efter omstændighederne, men ikke for at kunne udtrykke en konklusion om effektiviteten af fondens interne kontrol.
- Tager vi stilling til, om den regnskabspraksis, som er anvendt af ledelsen, er passende, samt om de regnskabsmæssige skøn og tilknyttede oplysninger, som ledelsen har udarbejdet, er rimelige.
- Konkluderer vi, om ledelsens udarbejdelse af årsregnskabet på grundlag af regnskabsprincippet om fortsat drift er passende, samt om der på grundlag af det opnåede revisionsbevis er væsentlig usikkerhed forbundet med begivenheder eller forhold, der kan skabe betydelig tvivl om fondens evne til at fortsætte driften. Hvis vi konkluderer, at der er en væsentlig usikkerhed, skal vi i vores revisionspåtegning gøre opmærksom på oplysninger herom i årsregnskabet eller, hvis sådanne oplysninger ikke er tilstrækkelige, modificere vores konklusion. Vores konklusion er baseret på det revisionsbevis, der er opnået frem til datoen for vores revisionspåtegning. Fremtidige begivenheder eller forhold kan dog medføre, at fonden ikke længere kan fortsætte driften.
- Tager vi stilling til den samlede præsentation, struktur og indhold af årsregnskabet, herunder noteoplysningerne, samt om årsregnskabet afspejler de underliggende transaktioner og begivenheder på en sådan måde, at der gives et retvisende billede heraf.

Vi kommunikerer med den øverste ledelse om bl.a. det planlagte omfang og den tidsmæssige placering af revisionen samt betydelige revisionsmæssige observationer, herunder eventuelle betydelige mangler i intern kontrol, som vi identificerer under revisionen.

### Udtalelse om ledelsesberetningen

Ledelsen er ansvarlig for ledelsesberetningen.

Vores konklusion om årsregnskabet omfatter ikke ledelsesberetningen, og vi udtrykker ingen form for konklusion med sikkerhed om ledelsesberetningen.

I tilknytning til vores revision af årsregnskabet er det vores ansvar at læse ledelsesberetningen og i den forbindelse overveje, om ledelsesberetningen er væsentligt inkonsistent med årsregnskabet eller vores viden opnået ved revisionen eller på anden måde synes at indeholde væsentlig fejlinformation.

Vores ansvar er derudover at overveje, om ledelsesberetningen indeholder krævede oplysninger i henhold til årsregnskabsloven.

Baseret på det udførte arbejde er det vores opfattelse, at ledelsesberetningen er i overensstemmelse med årsregnskabet og er udarbejdet i overensstemmelse med årsregnskabslovens krav. Vi har ikke fundet væsentlig fejlinformation i ledelsesberetningen.

Aarhus, den 22. marts 2018  
ERNST & YOUNG  
Godkendt Revisionspartnerselskab  
CVR-nr. 30 70 02 28

Ulrik Vangsoe Ørts  
statsaut. revisor  
MNE-nr.: mne42774

## Ledelsesberetning

### Oplysninger om fonden

Navn	Fonden Djurs Vand
Adresse, postnr. og by	Hans Winthers Vej 3, 8400 Ebeltoft
CVR-nr.	30 10 43 90
Stiftet	1. oktober 2006
Hjemstedskommune	Syddjurs Kommune
Regnskabsår	1. januar - 31. december
Hjemmeside	<a href="http://www.djursvand.dk">www.djursvand.dk</a>
E-mail	<a href="mailto:info@djursvand.dk">info@djursvand.dk</a>
Telefon	87 52 72 00
Bestyrelse	Nis Kaper Buch, formand Bjørn Helmer, næstformand Niels Jørgen Jensen Ole Vognstrup Jørgen Baden Olsen
Direktion	Tonny S. Frandsen
Revision	Ernst & Young Godkendt Revisionspartnerselskab Værkmestergade 25, Postboks 330, 8100 Aarhus C

## Ledelsesberetning

### Fondens væsentligste aktiviteter

Fondens aktivitet omfatter vandforsyning, dvs. produktion og distribution af drikkevand til forbrugere tilsluttet Egedal Vandværk, Handrup Bakker Vandværk, Følle Vandværk og pr. 1. januar 2016 Ny Balle Vandværk.

Indtægterne består primært af forbrugerbetalte driftsbidrag i form af m<sup>3</sup> bidrag, faste bidrag og målerbidrag. Desuden betales et tilslutningsbidrag, når en ejendom tilsluttes vandforsyningen. De nævnte bidrag offentliggøres i fondens takstblad, der i henhold til vandforsyningslovens § 53 godkendes af Syddjurs Kommune.

### Usædvanlige forhold, som har påvirket årsregnskabet

Fonden har modtaget en afgørelse fra SKAT, hvor SKAT afviser de af fonden anvendte myndighedsfastsatte standardpriser som udtryk for anlægsaktivernes skattemæssige indgangsværdier. SKAT har lagt til grund, at de skattemæssige indgangsværdier skal beregnes skønsmæssigt ud fra en tillempet DCF-model. Principperne herfor har SKAT beskrevet i en vejledning offentliggjort den 10. juni 2011. Det er SKAT's vurdering, at de skattemæssige indgangsværdier på anlægsaktiverne er betydeligt lavere end de myndighedsfastsatte standardpriser. Fonden, samt branchen i øvrigt, var uenig i SKAT's afgørelser, hvorfor disse blev påklaget til Landsskatteretten.

Landsskatteretten har i kendelser af 26. juni 2014 afsagt de første afgørelser vedrørende problemstillingen, og disse er i overvejende grad faldet ud til SKAT's fordel. Afgørelserne blev anket, idet branchen var af den opfattelse, at de ikke er i overensstemmelse med lovens ordlyd samt intentionerne med vandsektorloven.

Sagen blev af branchen indbragt for de civile domstole ved to pilotsager i Landsretten. Østre Landsret afsagde den 16. januar 2018 domme i de to pilotsager. Østre Landsret gav med dissens SKAT medhold og godkendte hermed, at SKAT kunne foretage et skøn over de skattemæssige indgangsværdier. Der har hidtil ikke været indregnet udskudt skat vedrørende de materielle anlægsaktiver ved overgang til skattepligt, som er anfægtet af SKAT, henset til den betydelige usikkerhed der har været omkring de skattemæssige indgangsværdier, jf. ovenstående sager. Som følge af dommene i Østre Landsret ser fonden sig nu nødsaget til at indregne en udskudt skat baseret på de af SKAT opgjorte værdier af fondens anlægsaktiver ved overgang til skattepligt.

Branchen har valgt at anke de to pilotsager til Højesteret. Såfremt branchen vinder sagerne i Højesteret, kan det betyde en reduktion af den nu indregnede udskudte skat. Der er således usikkerhed knyttet til den endelige opgørelse af udskudt skat af anlægsaktiverne ved overgang til skattepligt. Ændringer til den indregnede udskudte skat vil have en tilsvarende beløbsmæssig effekt på den indregnede opkrævningsret.

Der henvises til note 3 i årsregnskabet.

Der har derudover ikke været usædvanlige forhold i regnskabsåret.

### Usikkerhed ved indregning og måling

Betalte selskabsskatter anses i henhold til indtægtsreguleringen for vandselskaber (bekendtgørelse om økonomiske rammer for vandselskaber § 23, stk. 4, nr. 4 og 5) som en omkostning, der justerer selskabets økonomiske ramme og dermed kan tillægges vandselskabets takster krone for krone. Den udskudte skat i et vandselskab svarer til en forventet skattebetaling på sigt og udgør dermed efter ledelsens opfattelse en opkrævningsret hos fondens forbrugere på en tilsvarende størrelse. Opkrævningsretten har ikke tidligere været indregnet i fondens årsregnskab. Med de væsentlige justeringer til den udskudte skat, der er indregnet i årsregnskabet, finder ledelsen, at det giver et mere retvisende billede af fondens årsregnskab og dermed fondens finansielle stilling at indregne opkrævningsretten i årsregnskabet. Hvis opkrævningsretten ikke blev indregnet i årsregnskabet ville fondens egenkapital blive væsentligt formindsket svarende til den udskudte skat baseret på de af SKAT opgjorte værdier af fondens anlægsaktiver ved overgang til skattepligt, hvilket efter ledelsens opfattelse ikke er retvisende, idet selskabsskat kan opkræves hos forbrugerne krone for krone. Indregning af opkrævningsretten er et ændret regnskabsmæssigt skøn, som har medført en forøgelse af nettoomsætningen for 2017 med 1.308 t.kr.

## Ledelsesberetning

Oprævningsretten er efter ledelsens opfattelse et aktiv, der følger af lov, hvorfor aktivet ikke er en finansiel fordring, men skal indregnes og måles til kostpris. Erhvervsstyrelsen har i sit notat af 18. maj 2011 om regnskabsaflæggelse i forsyningsvirksomheder underlagt prisregulering anført, at underdækninger (kortsigtet oprævningsret) skal tilbagediskonteres til forventet nutidsværdi. Dog henvises i notatet til et udkast til en international regnskabsvejledning (exposure draft), som ikke blev vedtaget. Det er ikke afklaret, om det fortsat er Erhvervsstyrelsens vurdering, at der skal ske tilbagediskontering. På dette grundlag har ledelsen valgt ikke at tilbagediskontere oprævningsretten.

Der er derfor usikkerhed knyttet til dette forhold.

Der henvises til note 2 i årsregnskabet.

### Udvikling i aktiviteter og økonomiske forhold

Fondens omsætning i 2017 udgør 8.283.056 kr. mod 7.259.518 kr. sidste år. Resultatopgørelsen for 2017 udviser et overskud på 2.480.730 kr. mod et overskud på 2.859.304 kr. sidste år, og fondens balance pr. 31. december 2017 udviser en egenkapital på 32.293.157 kr. I omsætningen for 2017 indgår 1.308 t.kr., som er indregning af oprævningsret vedrørende udskudt skat.

Ledelsen anser årets resultat for tilfredsstillende.

### Særlige forhold

#### *Bekendtgørelse om prisloftregulering m.v. af vandsektoren*

Miljøministeriet har den 11. februar 2010 offentliggjort bekendtgørelse omkring vand- og spildevandsselskabers fremtidige priser. Selskabernes priser er fra 2011 underlagt detaljerede bestemmelser omkring fastlæggelse af priserne.

#### *Økonomiske rammer*

Fra 1. januar 2017 reguleres vandselskaber ikke længere med årlige prislofter, som følge af ændring af vandsektorloven. Ændringen medfører, at vandselskaber med en mængde på under 800.000 m<sup>3</sup> modtager kontrolrammer for en 4-årig periode.

Reguleringen medfører, at der fremadrettet kun følges op på selskabets indtægter i forhold til den økonomiske ramme. Ændringen medfører, at der ikke længere følges op på, om indtægterne anvendes til drift eller investering.

Den nye regulering medfører, at selskaberne kan opkræve den fulde økonomiske ramme hvert år. Såfremt selskabet opkræver den fulde økonomiske ramme, og selskabets omkostninger er lavere end rammen for det pågældende år, opstår der en positiv forskel. Forskellen kan opspares og henlægges til brug i et senere kalenderår.

Såfremt selskabet kun foretager en gradvis takststigning op til den økonomiske ramme, medfører dette en tabt indtægtsmulighed, da selskabet ikke kan opkræve indtægter op til den økonomiske ramme tilbage i tid. Hvis selskabet opkræver flere indtægter end den økonomiske ramme tillader, vil forskellen mellem det opkrævede, og det tilladte være udtryk for en gæld til forbrugerne (overdækning).

Fonden Djurs Vand har modtaget deres økonomiske ramme for 2017-2020.

### Ikke finansielle forhold

#### *Vandkvalitet*

Vandprøver fra Djurs Vands borer og ledningsnet udtages og analyseres af miljølaboratoriet Eurofins A/S med den frekvens og for de parametre, der er fastsat i tilsynsbekendtgørelsen. De vandprøver, der er udtaget i Djurs Vands forsyningsområder har ikke givet anledning til bemærkninger.

Da det i sommeren 2017 kom frem, at dette pesticid chloridazon var fundet i en række borer i Danmark, udtog Djurs Vand prøver fra alle indvindingsboringer til de vandværker, der produceres vand fra, og det blev konstateret, at alle analyser for dette stof viste rene borer.

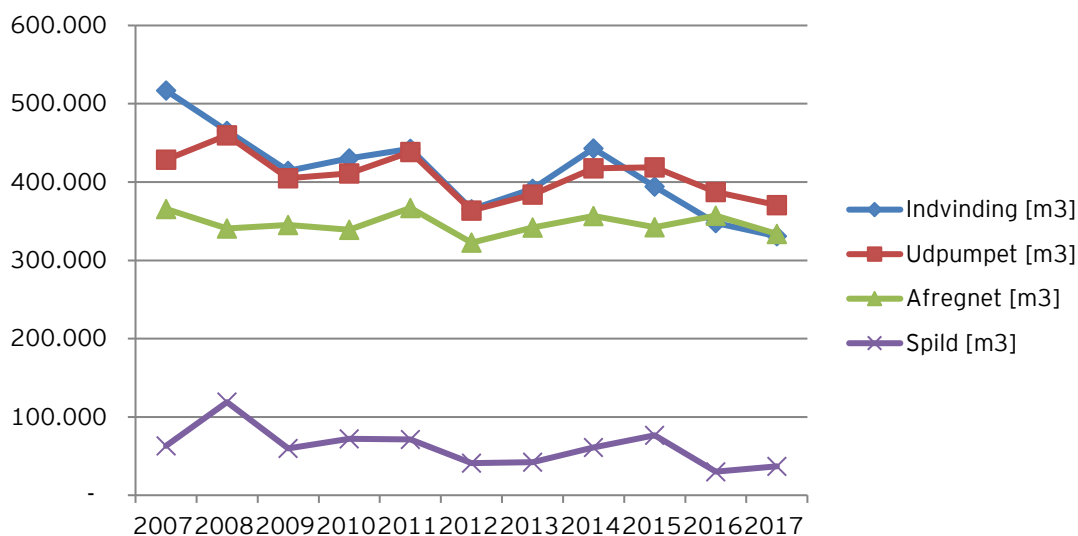


## Ledelsesberetning

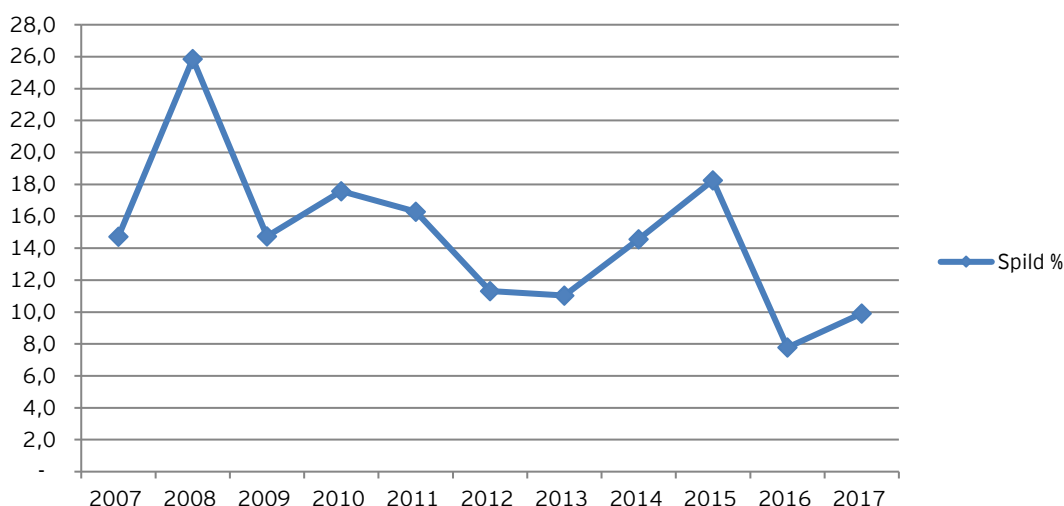
Det er Djurs Vands politik, at konstateres der bare den mindste smule af miljøfremmede stoffer i vandet fra en boring, også selv om det er under de lovbestemte grænseværdier, så tages den forurenede boring ud af drift. Djurs Vand fortynder sig altså ikke ud af problemet ved at sammenblende pesticidpåvirket vand og rent vand for derved at overholde grænseværdierne.

### Vandforbrug

Djurs Vand har i 2017 udpumpet 370.585 m<sup>3</sup>, heraf er 333.832 m<sup>3</sup> afregnet med forbrugerne. Dette giver et vandspild på ledningsnettet på 9,9, hvilket er en anelse mere end i 2016, men dog betydeligt fald mindre end i 2014 og 2015, hvor vandspildet var henholdsvis 14,6 % og 18,3 %.



Djurs Vand - udpumpede og afregnede mængder, samt vandspild i m<sup>3</sup> i perioden 2007 - 2017.



Djurs Vand - vandspild i % i perioden 2007 - 2017.

Der arbejdes fortsat intenst med lækagesøgning primært i forsyningsområdet til Egedal Vandværk, hvor der er konstateret en stigning i vandspildet. Da det også er her, den største samlede mængde vand tabes, vil fokus særligt være rettet mod dette område.

## Ledelsesberetning

Det er fortsat Djurs Vands målsætning, at vandspildet skal nedbringes til under 5 %.

Egedal Vandværk	2013	2014	2015	2016	2017
Udpumpet [m <sup>3</sup> ]	336.755	362.917	364.539	329.360	317.598
Afregnet [m <sup>3</sup> ]	303.197	309.374	291.879	308.306	285.550
Spild [m <sup>3</sup> ]	33.558	53.543	72.660	21.054	32.048
Spild %	10,0	14,8	19,9	6,4	10,1

Handrup Bakker Vandværk	2013	2014	2015	2016	2017
Udpumpet [m <sup>3</sup> ]	20.274	43.783	43.852	45.042	41.296
Afregnet [m <sup>3</sup> ]	16.979	37.791	41.253	36.322	37.281
Spild [m <sup>3</sup> ]	3.295	5.992	2.599	8.720	4.015
Spild %	16,3	13,7	5,9	19,4	9,7

Følle Vandværk	2013	2014	2015	2016	2017
Udpumpet [m <sup>3</sup> ]	11.238	10.991	10.229	10.912	9.845
Afregnet [m <sup>3</sup> ]	9.970	9.669	9.075	10.654	8.999
Spild [m <sup>3</sup> ]	1.268	1.322	1.154	258	846
Spild %	11,3	12,0	11,3	2,4	8,6

Ny Balle Vandværk				2016	2017
Udpumpet [m <sup>3</sup> ]				2.022	1.846
Afregnet [m <sup>3</sup> ]				1.925	2.002
Spild [m <sup>3</sup> ]				97	0
Spild %				4,8	0

Djurs Vand - total	2013	2014	2015	2016	2017
Indvinding [m <sup>3</sup> ]	391.390	442.798	394.338	347.804	330.787
Udpumpet [m <sup>3</sup> ]	384.132	417.691	418.620	387.336	370.585
Afregnet [m <sup>3</sup> ]	341.755	356.834	342.207	357.207	333.832
Spild [m <sup>3</sup> ]	42.377	60.857	76.413	30.129	36.753
Spild %	11,0	14,6	18,3	7,8	9,9

*Djurs Vand - udpumpede- og afregnede mængder, samt vandspild i perioden 2013 - 2017.*

### Fjernaflæste målere

Der har i 2012 været gennemført et forsøg med fjernaflæste målere i et mindre afgrænset område til Egedal Vandværk. Forsøget er faldet godt ud, og det blev besluttet at opsætte fjernaflæste målere hos alle Djurs Vands forbrugere i de kommende år. Dermed er det nu muligt endnu bedre at kunne lokalisere vandspild, samtidig med at kunderne ikke længere skal selv skal forestå den årlige selvaflæsning af vandmåleren.

## Ledelsesberetning

Fjernafløste målere er i 2013 og 2014 opsat i alle sommerhusområderne og i 2015 - 2016 også i en del af Ebeltoft by. Indførelsen af de nye målere fortsætter i 2017 med opsætning i den resterende del af Ebeltoft by. Projektet færdiggøres i 2018, hvor de sidste fjernafløste målere opsættes i forsyningsområdet til Følle Vandværk og Ny Balle Vandværk.

### *Nyanlæg og renoveringer*

Der er ikke foretaget renovering af større ledningsstrækninger i 2017. Derimod er der sket en del punkt-reparationer på ledninger, hvor der har været konstateret utætheder. Ligeledes er der løbende foretaget udskiftning af stophaner.

En boring faldt i foråret sammen og begyndte at trække sand med ind. Denne boring er erstattet af en ny på samme kildeplads.

Djurs Vand påbegyndte for flere år siden en ombygning af alle boringer. Boringer, der er placeret i en tørbrønd hæves op over terræn, og der bygges en såkaldt overfladestation omkring boringerne. Dette giver udover sikkerhed for, at der ikke trænger overfladevand ind i boringen under fx kraftige regnskyl, og et betydeligt bedre arbejdsmiljø for de medarbejdere, der skal servicere boringen.

I efteråret 2017 iværksattes et arbejde med en strukturplan for store dele af Djurs Vands forsyningsarbejde. En strukturplan skal sikre en hensigtsmæssig og planlagt renovering og udbygning af alle Djurs Vands anlægsdele, for på bedst mulig vis at undgå fejlinvesteringer. Arbejdet med strukturplanen forventes afsluttet i løbet af 2018.

### **Djurs Vand Erhverv A/S**

Djurs Vand Erhverv A/S har i årets løb udnyttet overskydende drifts- og administrativ kapacitet i Fonden Djurs Vand. Djurs Vand Erhverv A/S blev stiftet i 2007 med det formål at indgå samarbejder med andre vandforsyninger på Djursland. Det administrative og driftsmæssige samarbejde, med andre vandforsyninger gennem Erhvervsselskabet, har medført en effektiv og god udnyttelse af personalets overskuds-kapacitet og specialviden. Samarbejdet søges hele tiden udbygget med nuværende og kommende samarbejdspartnere.

### **Begivenheder efter balancedagen**

Der er ikke efter balancedagen indtruffet begivenheder af væsentlig betydning for fondens finansielle stilling.

## Årsregnskab 1. januar - 31. december

### Resultatopgørelse

Note	kr.	2017	2016
4	<b>Nettoomsætning</b>	8.283.056	7.259.518
14,6	Produktionsomkostninger	-1.174.655	-973.836
	<b>Bruttoresultat</b>	7.108.401	6.285.682
14,6	Distributionsomkostninger	-2.113.168	-1.765.986
14	Administrationsomkostninger	-1.313.249	-1.467.177
	<b>Resultat af primær drift</b>	3.681.984	3.052.519
5	Andre driftsindtægter	303.688	0
	Andre driftsomkostninger	-849	-5.332
	<b>Resultat før finansielle poster</b>	3.984.823	3.047.187
	Indtægter af kapitalandele i tilknyttede virksomheder	17.188	409
7	Finansielle indtægter	6.666	6.209
8	Finansielle omkostninger	-115.653	-116.480
	<b>Resultat før skat</b>	3.893.024	2.937.325
9	Skat af årets resultat	-1.412.294	-78.021
	<b>Årets resultat</b>	2.480.730	2.859.304
	<b>Forslag til resultatdisponering</b>		
	Reserve for nettoopskrivning efter indre værdi	17.188	409
	Overført resultat	2.463.542	2.858.895
		2.480.730	2.859.304

## Årsregnskab 1. januar - 31. december

### Balance

Note	kr.	2017	2016
	<b>AKTIVER</b>		
	<b>Anlægsaktiver</b>		
10	<b>Materielle anlægsaktiver</b>		
	Grunde og bygninger	10.031.497	6.240.362
	Produktions- og distributionsanlæg	28.084.965	22.912.903
	Andre anlæg, driftsmateriel og inventar	62.701	85.807
	Materielle anlægsaktiver under udførelse	1.145.607	7.327.727
		<u>39.324.770</u>	<u>36.566.799</u>
11	<b>Finansielle anlægsaktiver</b>		
	Kapitalandele i tilknyttede virksomheder	518.258	501.071
	Lovbestemt opkrævningsret	1.308.166	0
		<u>1.826.424</u>	<u>501.071</u>
	<b>Anlægsaktiver i alt</b>	<u>41.151.194</u>	<u>37.067.870</u>
	<b>Omsætningsaktiver</b>		
	<b>Tilgodehavender</b>		
	Tilgodehavender fra salg og tjenesteydelser	555.876	676.324
	Tilgodehavender hos tilknyttede virksomheder	829.403	284.719
	Tilgodehavender sambeskatningsbidrag	0	6.900
	Andre tilgodehavender	179.505	320.904
	Periodeafgrænsningsposter	6.307	6.205
		<u>1.571.091</u>	<u>1.295.052</u>
	<b>Likvide beholdninger</b>	<u>574.358</u>	<u>1.894.059</u>
	<b>Omsætningsaktiver i alt</b>	<u>2.145.449</u>	<u>3.189.111</u>
	<b>AKTIVER I ALT</b>	<u>43.296.643</u>	<u>40.256.981</u>

## Årsregnskab 1. januar - 31. december

### Balance

Note	kr.	2017	2016
	<b>PASSIVER</b>		
	<b>Egenkapital</b>		
	Grundkapital	300.000	300.000
	Reserve for nettoopskrivning efter indre værdi	18.257	1.069
	Overført resultat	31.974.900	29.511.358
	<b>Egenkapital i alt</b>	<b>32.293.157</b>	<b>29.812.427</b>
	<b>Hensatte forpligtelser</b>		
	Udskudt skat	1.308.166	0
	<b>Hensatte forpligtelser i alt</b>	<b>1.308.166</b>	<b>0</b>
	<b>Gældsforpligtelser</b>		
12	<b>Langfristede gældsforpligtelser</b>		
	Gæld til banker	6.211.898	6.249.662
	Overdækning	1.147.690	1.721.535
		<b>7.359.588</b>	<b>7.971.197</b>
	<b>Kortfristede gældsforpligtelser</b>		
12	Kortfristet del af langfristede gældsforpligtelser	855.637	843.304
	Gæld til forbrugere	810.947	733.258
	Leverandører af varer og tjenesteydelser	150.340	337.526
	Skyldig selskabsskat	104.742	35.685
13	Anden gæld	414.066	523.584
		<b>2.335.732</b>	<b>2.473.357</b>
	<b>Forpligtelser i alt</b>	<b>9.695.320</b>	<b>10.444.554</b>
	<b>PASSIVER I ALT</b>	<b>43.296.643</b>	<b>40.256.981</b>

- 1 Anvendt regnskabspraksis
- 2 Usikkerhed om indregning og måling
- 3 Særlige poster
- 15 Kontraktlige forpligtelser og eventualposter m.v.
- 16 Eventualaktiver
- 17 Sikkerhedsstillelser
- 18 Nærtstående parter

## Årsregnskab 1. januar - 31. december

### Egenkapitalopgørelse

kr.	Grundkapital	Reserve for nettoopskriv- ning efter indre værdi	Overført resultat	I alt
Egenkapital 1. januar 2016	300.000	660	26.652.463	26.953.123
Overført, jf. resultatdisponering	0	409	2.858.895	2.859.304
<b>Egenkapital 1. januar 2017</b>	<b>300.000</b>	<b>1.069</b>	<b>29.511.358</b>	<b>29.812.427</b>
Overført, jf. resultatdisponering	0	17.188	2.463.542	2.480.730
<b>Egenkapital 31. december 2017</b>	<b>300.000</b>	<b>18.257</b>	<b>31.974.900</b>	<b>32.293.157</b>

## Årsregnskab 1. januar - 31. december

### Noter

#### 1 Anvendt regnskabspraksis

Årsrapporten for Fonden Djurs Vand for 2017 er aflagt i overensstemmelse med årsregnskabslovens bestemmelser for klasse B-virksomheder med tilvalg af visse bestemmelser for klasse C.

I henhold til årsregnskabslovens § 110, stk. 1, er der ikke udarbejdet koncernregnskab.

Årsregnskabet er aflagt efter samme regnskabspraksis som sidste år.

### Resultatopgørelsen

#### Nettoomsætning

Nettoomsætningen ved salg og distribution af drikkevand, fast bidrag, tilslutningsbidrag m.v. indregnes i resultatopgørelsen i takt med levering, hvis levering har fundet sted inden årets udgang, hvis indtægten kan opgøres pålideligt og forventes modtaget. Indtægter fra årets leverancer af drikkevand opgøres på grundlag af kundernes måler aflæsninger.

Nettoomsætning måles til dagsværdien af det aftalte vederlag ekskl. moms og afgifter opkrævet på vegne af tredjepart.

Nettoomsætningen korrigeres med en eventuel over- eller underdækning samt regulering af opkrævningsretten vedrørende udskudt skat.

Overstiger de hos forbrugerne opkrævede beløb indtægtsrammen for levering af vand, indregnes forskellen i balancen som en gældsforpligtelse.

Er de hos forbrugerne opkrævede beløb lavere end prisloftet for levering af vand, indregnes forskellen som en underdækning, hvis forskellen forventes opkrævet.

#### Produktionsomkostninger

Produktionsomkostninger indeholder omkostninger i forbindelse med indvinding og behandling af vand, herunder omkostninger til drift og vedligehold af produktionsanlæg samt gager og andre personaleomkostninger, der afholdes for at opnå årets nettoomsætning. Endvidere indeholder produktionsomkostninger omkostninger til lokaler, miljø, forsikring, afskrivninger på produktionsanlæg m.v.

#### Distributionsomkostninger

Distributionsomkostninger omfatter omkostninger, som kan henføres til distribution af drikkevand. Distributionsopgaverne påbegyndes ved vandets afgang fra produktionsenheden. Under regnskabsposten hører blandt andet omkostninger til drift og vedligehold af ledningsnet, nettab, målere, ledningsregistrering, gager og andre personaleomkostninger, afskrivning på distributionsanlæg m.v.

#### Administrationsomkostninger

I administrationsomkostninger indregnes omkostninger, der er afholdt i året til ledelse og administration af virksomheden, herunder omkostninger til administrativt personale, ledelsen, kontorlokaler og kontoromkostninger samt afskrivninger på aktiver, som benyttes i administrationen.

#### Andre driftsindtægter og -omkostninger

Andre driftsindtægter og -omkostninger indeholder regnskabsposter af sekundær karakter i forhold til virksomhedens hovedaktiviteter, herunder fortjeneste eller tab ved salg af anlægsaktiver.

#### Personaleomkostninger

Personaleomkostninger omfatter løn og gager, inklusive feriepenge og pensioner, samt andre omkostninger til social sikring m.v. til fondens medarbejdere. I personaleomkostninger er fratrukket modtagne godtgørelser fra offentlige myndigheder.



## Årsregnskab 1. januar - 31. december

### Noter

#### 1 Anvendt regnskabspraksis (fortsat)

##### Afskrivninger

Af- og nedskrivninger omfatter afskrivninger på materielle anlægsaktiver.

Kostprisen på et samlet materielt anlægsaktiv opdeles i separate bestanddele, der afskrives hver for sig, hvis brugstiden på de enkelte bestanddele er forskellige.

Afskrivningsperioden og restværdien fastsættes på anskaffelsestidspunktet og revurderes årligt. Overstiger restværdien aktivets regnskabsmæssige værdi, ophører afskrivning.

Ved ændring i afskrivningsperioden eller restværdien indregnes virkningen for afskrivninger fremadrettet som en ændring i regnskabsmæssigt skøn.

Afskrivningsgrundlaget, der opgøres som kostprisen med fradrag af eventuel restværdi, afskrives lineært over den forventede brugstid, baseret på følgende vurdering af aktivernes forventede brugstider:

Bygninger	20-50 år
Produktions- og distributionsanlæg	20-75 år
Driftsmidler	5 år
Andre anlæg og inventar	5-40 år

Anlæg under udførelse omfatter anlæg, der på balancedagen endnu ikke er klar til at tages i brug. Anlæg under udførelse afskrives ikke.

Grunde afskrives ikke.

##### Indtægter af kapitalandele i dattervirksomheder

Efter den indre værdis metode indregnes en forholdsmæssig andel af resultat efter skat i de underliggende virksomheder i resultatopgørelsen. Resultatandele efter skat i dattervirksomheder præsenteres i resultatopgørelsen som særskilte linjer. For kapitalandele i dattervirksomheder foretages fuld eliminering af koncerninterne avancer/tab.

##### Finansielle indtægter og omkostninger

Finansielle indtægter og omkostninger indregnes i resultatopgørelsen med de beløb, der vedrører regnskabsåret. Finansielle poster omfatter renteindtægter og -omkostninger samt tillæg og godtgørelse under acontoskatteordningen m.v.

##### Skat

Fonden er omfattet af de danske regler om tvungen sambeskatning af koncernens danske dattervirksomheder. Dattervirksomheder indgår i sambeskatningen fra det tidspunkt, hvor de indgår i konsolideringen i koncernregnskabet og frem til det tidspunkt, hvor de udgår fra konsolideringen.

Fonden er administrationsselskab for sambeskatningen og afregner som følge heraf alle betalinger af selskabsskat med skattemyndighederne.

Den aktuelle danske selskabsskat fordeles ved afregning af sambeskatningsbidrag mellem de sambeskattede virksomheder i forhold til disses skattepligtige indkomster. I tilknytning hertil modtager virksomheder med skattemæssigt underskud sambeskatningsbidrag fra virksomheder, der har kunnet anvende dette underskud til nedsættelse af eget skattemæssigt overskud.

Årets skat, der består af årets aktuelle selskabsskat, årets sambeskatningsbidrag og ændring i udskudt skat - herunder som følge af ændring i skattesats - indregnes i resultatopgørelsen med den del, der kan henføres til årets resultat, og direkte i egenkapitalen med den del, der kan henføres til posteringer direkte i egenkapitalen.

## Årsregnskab 1. januar - 31. december

### Noter

#### 1 Anvendt regnskabspraksis (fortsat)

##### Balance

###### Materielle anlægsaktiver

Materielle anlægsaktiver måles til kostpris med fradrag af akkumulerede af- og nedskrivninger. Kostprisen omfatter anskaffelsesprisen og omkostninger direkte knyttet til anskaffelsen indtil det tidspunkt, hvor aktivet er klar til brug.

For egenproducerede aktiver omfatter kostprisen løn- og materialeomkostninger m.v., der direkte er medgået til produktionen samt en andel af de produktionsomkostninger, der indirekte kan henføres her til.

###### Finansielle anlægsaktiver

Lovbestemt opkrævningsret måles til kostpris eller en lavere nettorealiseringsværdi.

Betalte selskabsskatter anses i henhold til indtægtsreguleringen for vandselskaber (bekendtgørelse om økonomiske rammer for vandselskaber § 23, stk. 4, nr. 4 og 5) som en omkostning, der justerer selskabets økonomiske ramme, og dermed kan tillægges vandselskabets takster krone for krone. Den udskudte skat svarer til en forventet skattebetaling på sigt og dermed til en opkrævningsret hos fondens forbrugere på en tilsvarende størrelse.

###### Kapitalandele i dattervirksomheder

Kapitalandele i dattervirksomheder og associerede virksomheder måles ved første indregning til kostpris og efterfølgende til den forholdsmæssige andel af virksomhedernes indre værdi opgjort efter modervirksomhedens regnskabspraksis med fradrag eller tillæg af resterende værdi af positiv eller negativ goodwill opgjort efter overtagelsesmetoden. Nettoopskrivning af kapitalandele i dattervirksomheder og associerede virksomheder overføres til egenkapitalen til reserve for nettoopskrivning efter indre værdis metode, i det omfang den regnskabsmæssige værdi overstiger anskaffelsværdien.

###### Værdiforringelse af anlægsaktiver

Den regnskabsmæssige værdi af materielle aktiver vurderes årligt for indikationer på værdiforringelse.

Foreligger der indikationer på værdiforringelse, foretages nedskrivningstest af hvert enkelt aktiv henholdsvis gruppe af aktiver. Der foretages nedskrivning til genindvindingsværdien, hvis denne er lavere end den regnskabsmæssige værdi.

Som genindvindingsværdi anvendes den højeste værdi af nettosalgspris og kapitalværdi. Kapitalværdien opgøres som nutidsværdien af de forventede nettopengestrømme fra anvendelsen af aktivet eller aktivgruppen og forventede nettopengestrømme ved salg af aktivet eller aktivgruppen efter endt brugstid.

Tidligere indregnede nedskrivninger tilbageføres, når begrundelsen for nedskrivningen ikke længere består.

###### Tilgodehavender

Tilgodehavender måles til amortiseret kostpris.

Der foretages nedskrivning til imødegåelse af tab, hvor der vurderes at være indtruffet en objektiv indikation på, at et tilgodehavende eller en portefølje af tilgodehavender er værdiforringet. Hvis der foreligger en objektiv indikation på, at et individuelt tilgodehavende er værdiforringet, foretages nedskrivning på individuelt niveau.

## Årsregnskab 1. januar - 31. december

### Noter

#### 1 Anvendt regnskabspraksis (fortsat)

##### Periodeafgrænsningsposter

Periodeafgrænsningsposter, indregnet under aktiver, omfatter forudbetalte omkostninger vedrørende efterfølgende regnskabsår.

##### Likvider

Likvider omfatter likvide beholdninger og kortfristede værdipapirer, som uden hindring kan omsættes til likvide beholdninger, og hvorpå der kun er ubetydelige risici for værdiændringer.

##### Egenkapital

##### *Reserve for nettoopskrivning efter den indre værdis metode*

Reserve for nettoopskrivning efter den indre værdis metode omfatter nettoopskrivninger af kapitalandele i dattervirksomheder og associerede virksomheder i forhold til kostpris. Reserven kan elimineres ved underskud, realisation af kapitalandele eller ændring i regnskabsmæssige skøn. Reserven kan ikke indregnes med et negativt beløb.

##### Selskabsskat

Aktuelle skatteforpligtelser og tilgodehavende aktuel skat indregnes i balancen som beregnet skat af årets skattepligtige indkomst, reguleret for skat af tidligere års skattepligtige indkomster samt betalte acontoskatter.

Udskudt skat måles efter den balanceorienterede gælds metode af alle midlertidige forskelle mellem regnskabsmæssig og skattemæssig værdi af aktiver og forpligtelser. I de tilfælde, hvor opgørelse af skatteværdien kan foretages efter forskellige beskatningsregler, måles udskudt skat på grundlag af den af ledelsen planlagte anvendelse af aktivet, henholdsvis afvikling af forpligtelsen.

Udskudt skat måles på grundlag af de skatteregler og skattesatser, der med balancedagens lovgivning vil være gældende, når den udskudte skat forventes udløst som aktuel skat. Udskudte skatteaktiver indregnes med den værdi, som de forventes at blive udnyttet med, enten ved udligning i skat af fremtidig indtjening eller ved modregning i udskudte skatteforpligtelser inden for samme jurisdiktion. Ændring i udskudt skat som følge af ændringer i skattesatser indregnes i resultatopgørelsen.

Som administrationselskab i sambeskatningskredsen overtages hæftelsen for dattervirksomhedernes selskabsskatter overfor skattemyndighederne i takt med dattervirksomhedernes betaling af sambeskatningsbidrag. Skyldige eller tilgodehavende sambeskatningsbidrag indregnes i balancen som tilgodehavende skat eller skyldig selskabsskat.

##### Gældsforpligtelser

Finansielle gældsforpligtelser indregnes ved lånoptagelse til det modtagne provenu efter fradrag af afholdte transaktionsomkostninger. I efterfølgende perioder måles de finansielle forpligtelser til amortiseret kostpris, svarende til den kapitaliserede værdi ved anvendelse af den effektive rente, så forskellen mellem provenuet og den nominelle værdi indregnes i resultatopgørelsen over låneperioden.

Øvrige gældsforpligtelser måles til nettorealiseringsværdien.

#### 2 Usikkerhed om indregning og måling

Betalte selskabsskatter anses i henhold til indtægtsreguleringen for vandselskaber (bekendtgørelse om økonomiske rammer for vandselskaber § 23, stk. 4, nr. 4 og 5) som en omkostning, der justerer selskabets økonomiske ramme og dermed kan tillægges vandselskabets takster krone for krone. Den udskudte skat i et vandselskab svarer til en forventet skattebetaling på sigt og udgør dermed efter ledelsens opfattelse en opkrævningsret hos selskabets forbrugere på en tilsvarende størrelse.

## Årsregnskab 1. januar - 31. december

### Noter

#### 2 Usikkerhed om indregning og måling (fortsat)

Opkrævningsretten har ikke tidligere været indregnet i fondens årsregnskab. Med de væsentlige justeringer til den udskudte skat, der er indregnet i årsregnskabet, finder ledelsen, at det giver et mere retvisende billede af fondens årsregnskab og dermed fondens finansielle stilling at indregne opkrævningsretten i årsregnskabet. Hvis opkrævningsretten ikke blev indregnet i årsregnskabet ville fondens egenkapital blive væsentligt formindsket svarende til den udskudte skat baseret på de af SKAT opgjorte værdier af fondens anlægsaktiver ved overgang til skattepligt, hvilket efter ledelsens opfattelse ikke er retvisende, idet selskabsskat kan opkræves hos forbrugerne krone for krone.

Opkrævningsretten er efter ledelsens opfattelse et aktiv, der følger af lov, hvorfor aktivet ikke er en finansiell fordring, men skal indregnes og måles til kostpris. Erhvervsstyrelsen har i sit notat af 18. maj 2011 om regnskabsaflæggelse i forsyningsvirksomheder underlagt prisregulering anført, at underdækninger (kortsigtet opkrævningsret) skal tilbagediskonteres til forventet nutidsværdi. Dog henvises i notatet til et udkast til en international regnskabsvejledning (exposure draft), som ikke blev vedtaget. Det er ikke afklaret, om det fortsat er Erhvervsstyrelsens vurdering, at der skal ske tilbagediskontering. På dette grundlag har ledelsen valgt ikke at tilbagediskontere opkrævningsretten.

Der er derfor usikkerhed knyttet til dette forhold.

kr.	2017	2016
<b>3 Særlige poster</b>		
<i>Indtægter</i>		
Indregning af opkrævningsret vedrørende udskudt skat på anlægsaktiver ved overgang til skattepligt	1.308.166	0
	<u>1.308.166</u>	<u>0</u>
<i>Omkostninger</i>		
Indregning af udskudt skat vedrørende anlægsaktiver ved overgang til skattepligt	-1.308.166	0
	<u>-1.308.166</u>	<u>0</u>
<i>Særlige poster indgår på følgende linjer i resultatopgørelsen</i>		
Nettoomsætning	1.308.166	0
Skat af årets resultat	-1.308.166	0
<b>Resultat af særlige poster, netto</b>	<u><u>0</u></u>	<u><u>0</u></u>

Fonden har modtaget en afgørelse fra SKAT, hvor SKAT afviser de af fonden anvendte myndighedsfastsatte standardpriser som udtryk for anlægsaktivernes skattemæssige indgangsværdier. SKAT har lagt til grund, at de skattemæssige indgangsværdier skal beregnes skønsmæssigt ud fra en tillempet DCF-model. Principperne herfor har SKAT beskrevet i en vejledning offentliggjort den 10. juni 2011. Det er SKAT's vurdering, at de skattemæssige indgangsværdier på anlægsaktiverne er betydeligt lavere end de myndighedsfastsatte standardpriser. Fonden, samt branchen i øvrigt, er uenig i SKAT's afgørelser, hvorfor disse blev påklaget til Landsskatteretten.

Landsskatteretten har i kendelser af 26. juni 2014 afsagt de første afgørelser vedrørende problemstillingen, og disse er i overvejende grad faldet ud til SKAT's fordel. Afgørelserne blev anket, idet branchen er af den opfattelse, at de ikke er i overensstemmelse med lovens ordlyd samt intentionerne med vandsektorloven.

Sagen blev af branchen indbragt for de civile domstole ved to pilotsager i Landsretten. Østre Landsret afsagde den 16. januar 2018 domme i de to pilotsager. Østre Landsret gav med dissens SKAT medhold og godkendte hermed, at SKAT kunne foretage et skøn over de skattemæssige indgangsværdier.

## Årsregnskab 1. januar - 31. december

### Noter

#### 3 Særlige poster (fortsat)

Der har hidtil ikke været indregnet udskudt skat vedrørende de materielle anlægsaktiver ved overgang til skattepligt, som er anfægtet af SKAT, henset til den betydelige usikkerhed der har været omkring de skattemæssige indgangsværdier, jf. ovenstående sager. Som følge af dommene i Østre Landsret ser fonden sig nu nødsaget til at indregne den udskudte skat baseret på de af SKAT opgjorte værdier af fondens anlægsaktiver ved overgang til skattepligt.

Der henvises til note 2 for beskrivelse af den indregnede opkrævningsret vedrørende udskudt skat. Der er indregnet en opkrævningsret på i alt 1.308 t.kr.

kr.	2017	2016
<b>4 Nettoomsætning</b>		
Salg af vand	2.169.215	2.229.165
Fast bidrag	3.515.357	3.460.171
Målerbidrag	496.489	471.416
Tilslutningsbidrag	219.984	524.921
Reguleringsmæssig overdækning tidligere år	573.845	573.845
Regulering af opkrævningsret vedrørende udskudt skat	1.308.166	0
	<u>8.283.056</u>	<u>7.259.518</u>
<b>5 Andre driftsindtægter</b>		
Andre driftsindtægter	31.842	0
Avance ved salg af ejendomme	271.846	0
	<u>303.688</u>	<u>0</u>
<b>6 Afskrivninger på materielle anlægsaktiver</b>		
Afskrivning på materielle anlægsaktiver	1.364.099	1.188.475
	<u>1.364.099</u>	<u>1.188.475</u>
Afskrivninger er indregnet i resultatopgørelsen i følgende poster:		
Produktionsomkostninger	176.470	144.563
Distributionsomkostninger	1.187.629	1.043.912
	<u>1.364.099</u>	<u>1.188.475</u>
<b>7 Finansielle indtægter</b>		
Renteindtægter, bank	0	375
Andre finansielle indtægter	6.666	5.834
	<u>6.666</u>	<u>6.209</u>

## Årsregnskab 1. januar - 31. december

### Noter

kr.	2017	2016
<b>8 Finansielle omkostninger</b>		
Renteomkostninger, bank	107.063	92.180
Andre finansielle omkostninger	8.590	24.300
	<u>115.653</u>	<u>116.480</u>
<b>9 Skat af årets resultat</b>		
Beregnet skat af årets skattepligtige indkomst	104.742	75.685
Årets regulering af udskudt skat	1.308.166	0
Regulering af skat vedrørende tidligere år	-614	0
Refusion i sambeskatning	0	2.336
	<u>1.412.294</u>	<u>78.021</u>

### 10 Materielle anlægsaktiver

kr.	Grunde og bygninger	Produktions og distributionsanlæg	Andre anlæg, driftsmateriel og inventar	Materielle anlægsaktiver under udførelse	I alt
Kostpris 1. januar 2017	7.631.481	33.396.278	801.542	7.327.727	49.157.028
Tilgang i årets løb	1.844.837	533.913	0	1.743.323	4.122.073
Afgang i årets løb	0	0	-56.211	0	-56.211
Overførsel fra andre poster	2.119.301	5.806.142	0	-7.925.443	0
Kostpris 31. december 2017	<u>11.595.619</u>	<u>39.736.333</u>	<u>745.331</u>	<u>1.145.607</u>	<u>53.222.890</u>
Af- og nedskrivninger 1. januar 2017	1.391.119	10.483.375	715.735	0	12.590.229
Årets afskrivninger	173.003	1.167.993	23.103	0	1.364.099
Årets af- og nedskrivninger på afhændede aktiver	0	0	-56.208	0	-56.208
Af- og nedskrivninger 31. december 2017	<u>1.564.122</u>	<u>11.651.368</u>	<u>682.630</u>	<u>0</u>	<u>13.898.120</u>
<b>Regnskabsmæssig værdi 31. december 2017</b>	<u>10.031.497</u>	<u>28.084.965</u>	<u>62.701</u>	<u>1.145.607</u>	<u>39.324.770</u>

For oplysning om sikkerhedsstillelser m.v. vedrørende materielle anlægsaktiver henvises til note 17.

## Årsregnskab 1. januar - 31. december

### Noter

#### 11 Finansielle anlægsaktiver

kr.	Kapitalandele i tilknyttede virksomheder	Lovbestemt opkrævningsret	I alt
Kostpris 1. januar 2017	500.000	0	500.000
Tilgang i årets løb	0	1.308.166	1.308.166
Kostpris 31. december 2017	500.000	1.308.166	1.808.166
Værdireguleringer 1. januar 2017	1.070	0	1.071
Andel af årets resultat	17.188	0	17.188
Værdireguleringer 31. december 2017	18.258	0	18.259
Regnskabsmæssig værdig 31. december 2017	518.258	1.308.166	1.826.424

Navn	Hjemsted	Ejerandel	Egenkapital	Resultat
<i>Dattervirksomheder</i>				
Djurs Vand Erhverv A/S	Ebeltoft	100 %	518.259 kr.	17.188 kr.

#### 12 Langfristede gældsforpligtelser

kr.	Gæld i alt 31/12 2017	Afdrag næste år	Langfristet andel	Restgæld efter 5 år
Gæld til banker	6.493.690	281.792	6.211.898	5.036.579
Overdækning	1.721.535	573.845	1.147.690	0
	8.215.225	855.637	7.359.588	5.036.579

kr.	2017	2016
<b>13 Anden gæld</b>		
Skyldig moms og afgifter	0	95.659
Skyldig løn, A-skatter og sociale bidrag m.v.	77.396	75.808
Feriepengeforpligtelse	306.670	264.279
Andre skyldige omkostninger	30.000	87.838
	414.066	523.584

#### 14 Personalemkostninger

Gennemsnitligt antal fuldtidsbeskæftigede	5	4
---	---	---

#### 15 Kontraktlige forpligtelser og eventualposter m.v.

##### Andre eventualforpligtelser

Fonden Djurs Vands eventualforpligtelser omfatter i øvrigt de for branchen sædvanlige miljøforpligtelser.

## Årsregnskab 1. januar - 31. december

### Noter

#### 15 Kontraktlige forpligtelser og eventualposter m.v. (fortsat)

Fonden Djurs Vand er sambeskattet med dattervirksomheden Djurs Vand Erhverv A/S. Som koncernvirksomhed hæfter fonden ubegrænset og solidarisk med Djurs Vand Erhverv A/S for danske selskabsskatter og kildeskatter på udbytte og royalties inden for sambeskatningskredsen. De sambeskattede virksomheders samlede kendte nettoforpligtelse overfor SKAT, fremgår af Fonden Djurs Vand årsregnskab, da fonden er administrationsselskab. Eventuelle senere korrektioner af sambeskatningsindkomst, kildeskatter m.v., vil kunne medføre, at fondens hæftelse udgør et større beløb.

#### 16 Eventualaktiver

Fonden har ligesom branchen i øvrigt anfægtet SKAT's værdiansættelse af de skattemæssige indgangsværdier på fondens anlægsaktiver. Branchen har ført sager mod SKAT i både Landsskatteretten og Landsretten, hvor SKAT imidlertid har fået medhold begge steder. Branchen har anket sagerne fra Landsretten til Højesteret. Såfremt branchen vinder sagerne i Højesteret kan det betyde en reduktion af den indregnede udskudte skat og opkrævningsret. Der henvises til note 3.

Fonden Djurs Vand har pr. 31. december 2017 en samlet underdækning på 1.521 t.kr. Det er endnu ikke besluttet, i hvilket omfang fonden vil gøre brug af denne opkrævningsret, hvorfor underdækningen ikke er aktiveret i balancen.

#### 17 Sikkerhedsstillelser

Til sikkerhed for fondens gæld over for banker er stillet pant eller anden sikkerhed i fondens aktiver for en værdi af 1.350.000 kr. Den samlede regnskabsmæssige værdi af aktiverne, hvori der er stillet sikkerhed eller pant, udgør 2.242.706 kr.

#### 18 Nærtstående parter

Fonden har i regnskabsåret haft følgende transaktioner med nærtstående parter:

Nærtstående part	Grundlag for part	Indhold af transaktion	2017
<i>Transaktioner med nærtstående parter</i>			
Djurs Vand Erhverv A/S	100 % ejerskab	Overførsel af personaleomkostninger	604.692 kr.
<i>Mellemværende med nærtstående parter</i>			
Djurs Vand Erhverv A/S	100 % ejerskab	Tilgodehavende	829.403 kr.

Fonden Djurs Vand sælger en række administrative ydelser til Djurs Vand Erhverv A/S.

Samhandlen er foregået på markedsmæssige vilkår eller omkostningsdækkende basis.