



# Fonden Djurs Vand

Hans Winthers Vej 3, 8400 Ebeltoft

CVR-nr. 30 10 43 90

## Årsrapport 2018

Godkendt på fondens ordinære repræsentantskabsmøde den 27. april 2019

Dirigent:

.....

## Indhold

Ledespåtegning	2
Den uafhængige revisors revisionspåtegning	3
Ledelsesberetning	5
Oplysninger om fonden	5
Årsregnskab 1. januar – 31. december	11
Resultatopgørelse	11
Balance	12
Egenkapitalopgørelse	14
Noter	15

## Ledelsespåtegning

Bestyrelsen har dags dato behandlet og godkendt årsrapporten for Fonden Djurs Vand for regnskabsåret 1. januar - 31. december 2018.

Årsrapporten er aflagt i overensstemmelse med årsregnskabsloven.

Det er vores opfattelse, at årsregnskabet giver et retvisende billede af fondens aktiver, passiver og finansielle stilling pr. 31. december 2018 samt af resultatet af fondens aktiviteter for regnskabsåret 1. januar - 31. december 2018.

Det er endvidere vores opfattelse, at ledelsesberetningen indeholder en retvisende redegørelse for de forhold, beretningen omhandler.

Årsrapporten indstilles til repræsentantskabets godkendelse.

Ebeltoft, den 26. marts 2019

Direktion:

---

Tonny Sædam Frandsen

Bestyrelse:

---

Nis Kaper Buch  
formand

---

Bjørn Helmer  
næstformand

---

Niels Jørgen Jensen

---

Ole Vognstrup

---

Jørgen Baden Olsen

## Den uafhængige revisors revisionspåtegning

Til repræsentantskabet i Fonden Djurs Vand

### Konklusion

Vi har revideret årsregnskabet for Fonden Djurs Vand for regnskabsåret 1. januar – 31. december 2018, der omfatter resultatopgørelse, balance, egenkapitalopgørelse og noter, herunder anvendt regnskabspraksis. Årsregnskabet udarbejdes efter årsregnskabsloven.

Det er vores opfattelse, at årsregnskabet giver et retvisende billede af fondens aktiver, passiver og finansielle stilling pr. 31. december 2018 samt af resultatet af fondens aktiviteter for regnskabsåret 1. januar – 31. december 2018 i overensstemmelse med årsregnskabsloven.

### Grundlag for konklusion

Vi har udført vores revision i overensstemmelse med internationale standarder om revision og de yderligere krav, der er gældende i Danmark. Vores ansvar ifølge disse standarder og krav er nærmere beskrevet i revisionspåtegningens afsnit "Revisors ansvar for revisionen af årsregnskabet". Det er vores opfattelse, at det opnåede revisionsbevis er tilstrækkeligt og egnet som grundlag for vores konklusion.

### *Uafhængighed*

Vi er uafhængige af fonden i overensstemmelse med internationale etiske regler for revisorer (IESBA's etiske regler) og de yderligere krav, der er gældende i Danmark, ligesom vi har opfyldt vores øvrige etiske forpligtelser i henhold til disse regler og krav.

### Fremhævelse af forhold i regnskabet

Vi henleder opmærksomheden på note 2 om særlige poster. Noteren beskriver de ændringer, der i 2018 er sket til regnskabsmæssige skøn for opgørelse af udskudt skat vedrørende anlægsaktiver og den deraf afledte opkrævningsret, som følge af dommen i Højesteret af 8. november 2018 vedrørende vandselskabers skattemæssige forhold.

Vores konklusion er ikke modificeret vedrørende dette forhold.

### Ledelsens ansvar for årsregnskabet

Ledelsen har ansvaret for udarbejdelsen af et årsregnskab, der giver et retvisende billede i overensstemmelse med årsregnskabsloven. Ledelsen har endvidere ansvaret for den interne kontrol, som ledelsen anser for nødvendig for at udarbejde et årsregnskab uden væsentlig fejlinformation, uanset om denne skyldes besvigelser eller fejl.

Ved udarbejdelsen af årsregnskabet er ledelsen ansvarlig for at vurdere fondens evne til at fortsætte driften; at oplyse om forhold vedrørende fortsat drift, hvor dette er relevant; samt at udarbejde årsregnskabet på grundlag af regnskabsprincippet om fortsat drift, medmindre ledelsen enten har til hensigt at likvidere fonden, indstille driften eller ikke har andet realistisk alternativ end at gøre dette.

### Revisors ansvar for revisionen af årsregnskabet

Vores mål er at opnå høj grad af sikkerhed for, om årsregnskabet som helhed er uden væsentlig fejlinformation, uanset om denne skyldes besvigelser eller fejl, og at afgive en revisionspåtegning med en konklusion. Høj grad af sikkerhed er et højt niveau af sikkerhed, men er ikke en garanti for, at en revision, der udføres i overensstemmelse med internationale standarder om revision og de yderligere krav, der er gældende i Danmark, altid vil afdække væsentlig fejlinformation, når sådan findes. Fejlinformationer kan opstå som følge af besvigelser eller fejl og kan betragtes som væsentlige, hvis det med rimelighed kan forventes, at de enkeltvis eller samlet har indflydelse på de økonomiske beslutninger, som regnskabsbrugerne træffer på grundlag af årsregnskabet.

## Den uafhængige revisors revisionspåtegning

Som led i en revision, der udføres i overensstemmelse med internationale standarder om revision og de yderligere krav, der er gældende i Danmark, foretager vi faglige vurderinger og opretholder professionel skepsis under revisionen. Herudover:

- ▶ Identificerer og vurderer vi risikoen for væsentlig fejlinformation i årsregnskabet, uanset om denne skyldes besvigelser eller fejl, udformer og udfører revisionshandlinger som reaktion på disse risici samt opnår revisionsbevis, der er tilstrækkeligt og egnet til at danne grundlag for vores konklusion. Risikoen for ikke at opdage væsentlig fejlinformation forårsaget af besvigelser er højere end ved væsentlig fejlinformation forårsaget af fejl, idet besvigelser kan omfatte sammensværgelser, dokumentfalsk, bevidste udeladelser, vildledning eller tilsidesættelse af intern kontrol.
- ▶ Opnår vi forståelse af den interne kontrol med relevans for revisionen for at kunne udforme revisionshandlinger, der er passende efter omstændighederne, men ikke for at kunne udtrykke en konklusion om effektiviteten af fondens interne kontrol.
- ▶ Tager vi stilling til, om den regnskabspraksis, som er anvendt af ledelsen, er passende, samt om de regnskabsmæssige skøn og tilknyttede oplysninger, som ledelsen har udarbejdet, er rimelige.
- ▶ Konkluderer vi, om ledelsens udarbejdelse af årsregnskabet på grundlag af regnskabsprincippet om fortsat drift er passende, samt om der på grundlag af det opnåede revisionsbevis er væsentlig usikkerhed forbundet med begivenheder eller forhold, der kan skabe betydelig tvivl om fondens evne til at fortsætte driften. Hvis vi konkluderer, at der er en væsentlig usikkerhed, skal vi i vores revisionspåtegning gøre opmærksom på oplysninger herom i årsregnskabet eller, hvis sådanne oplysninger ikke er tilstrækkelige, modificere vores konklusion. Vores konklusion er baseret på det revisionsbevis, der er opnået frem til datoen for vores revisionspåtegning. Fremtidige begivenheder eller forhold kan dog medføre, at fonden ikke længere kan fortsætte driften.
- ▶ Tager vi stilling til den samlede præsentation, struktur og indhold af årsregnskabet, herunder noteoplysningerne, samt om årsregnskabet afspejler de underliggende transaktioner og begivenheder på en sådan måde, at der gives et retvisende billede heraf.

Vi kommunikerer med den øverste ledelse om bl.a. det planlagte omfang og den tidsmæssige placering af revisionen samt betydelige revisionsmæssige observationer, herunder eventuelle betydelige mangler i intern kontrol, som vi identificerer under revisionen.

### Udtalelse om ledelsesberetningen

Ledelsen er ansvarlig for ledelsesberetningen.

Vores konklusion om årsregnskabet omfatter ikke ledelsesberetningen, og vi udtrykker ingen form for konklusion med sikkerhed om ledelsesberetningen.

I tilknytning til vores revision af årsregnskabet er det vores ansvar at læse ledelsesberetningen og i den forbindelse overveje, om ledelsesberetningen er væsentligt inkonsistent med årsregnskabet eller vores viden opnået ved revisionen eller på anden måde synes at indeholde væsentlig fejlinformation.

Vores ansvar er derudover at overveje, om ledelsesberetningen indeholder krævede oplysninger i henhold til årsregnskabsloven.

Baseret på det udførte arbejde er det vores opfattelse, at ledelsesberetningen er i overensstemmelse med årsregnskabet og er udarbejdet i overensstemmelse med årsregnskabslovens krav. Vi har ikke fundet væsentlig fejlinformation i ledelsesberetningen.

Aarhus, den 26. marts 2019  
ERNST & YOUNG  
Godkendt Revisionspartnerselskab  
CVR-nr. 30 70 02 28

Ulrik Vangsø Ørts  
statsaut. revisor  
mne42774

## Ledelsesberetning

## Oplysninger om fonden

Navn	Fonden Djurs Vand
Adresse, postnr. og by	Hans Winthers Vej 3, 8400 Ebeltoft
CVR-nr.	30 10 43 90
Stiftet	1. oktober 2006
Hjemstedskommune	Syddjurs Kommune
Regnskabsår	1. januar - 31. december
Hjemmeside	<a href="http://www.djursvand.dk">www.djursvand.dk</a>
E-mail	<a href="mailto:info@djursvand.dk">info@djursvand.dk</a>
Telefon	87 52 72 00
Bestyrelse	Nis Kaper Buch, formand Bjørn Helmer, næstformand Niels Jørgen Jensen Ole Vognstrup Jørgen Baden Olsen
Direktion	Tonny Sædam Frandsen
Revision	Ernst & Young Godkendt Revisionspartnerselskab Værkmestergade 25, Postboks 330, 8100 Aarhus C

## Ledelsesberetning

### Fondens væsentligste aktiviteter

Fondens aktivitet omfatter vandforsyning, det vil sige produktion og distribution af drikkevand til forbrugere tilsluttet Egedal Vandværk, Handrup Bakker Vandværk, Følle Vandværk, Ny Balle Vandværk og pr. 1. januar 2018 Søby Vandværk.

Indtægterne består primært af forbrugerbetalte driftsbidrag i form af m<sup>3</sup> bidrag, faste bidrag og målerbidrag. Desuden betales et tilslutningsbidrag, når en ejendom tilsluttes vandforsyningen. De nævnte bidrag offentliggøres i fondens takstblad, der i henhold til vandforsyningslovens § 53 godkendes af Syddjurs Kommune.

Fonden Djurs Vand er i 2018 blevet sammenlagt med Søby Vandværk. Sammenlægningen er regnskabsmæssigt behandlet efter sammenlægningsmetoden, idet forbrugerne ved Søby Vandværk har opnået samme rettigheder som øvrige forbrugere tilknyttet Fonden Djurs Vand, hvorved der ikke kan defineres en overtagende part.

Sammenligningstal er i henhold til sammenlægningsmetoden ikke tilpasset.

### Usædvanlige forhold, som har påvirket årsregnskabet

Højesteret har i domme af den 8. november 2018 i to pilotsager afgjort, at de myndighedsfastsatte standardpriser kan anvendes som de skattemæssige indgangsværdier på vandselskabers anlægsaktiver. Hermed blev Skattestyrelsens (tidligere SKAT) hidtidige praksis, hvor Skattestyrelsen har fastsat vandselskabers skattemæssige indgangsværdier på anlægsaktiver ud fra en tillempet DCF-model, underkendt.

Afgørelserne i Højesteret er det endelige punktum i et langstrakt forløb, hvor Fonden Djurs Vand og branchen har ført sager mod Skattestyrelsen i Landsskatteretten, Landsretten og Højesteret.

På baggrund af de klare og entydige domme i Højesteret mangler nu alene realitetsbehandling af selskabets skattemæssige indgangsværdier og historiske selvangivelser. Fonden Djurs Vand har kunnet opgøre selskabets skattemæssige konsekvenser efter afgørelserne i Højesteret uden betydelig usikkerhed, selvom selskabets historiske selvangivelser endnu ikke er realitetsbehandlet af Skattestyrelsen.

I årsregnskabet for 2018 er skatten således opgjort med udgangspunkt i de myndighedsfastsatte standardpriser som skattemæssige indgangsværdier på selskabets anlægsaktiver.

Da der er stor forskel på de myndighedsfastsatte standardpriser og værdierne i henhold til Skattestyrelsens tillempede DCF-model, er de skattemæssige indgangsværdier øget betydeligt. Det har medført, at udskudt skat er reduceret, og at en eventuel tidligere betalt selskabsskat vil blive tilbagebetalt.

På baggrund heraf er den udskudte skat og den tilsvarende opkrævningsret, der blev indregnet i årsregnskabet for 2017, tilbageført. Posterne blev indregnet i årsregnskabet for 2017 på baggrund af bedste viden på dette tidspunkt baseret på, at Skattestyrelsen havde fået medhold i både Landsskatteretten og Landsretten.

Tilbageførsel af udskudt skat og den tilsvarende opkrævningsret er ændrede regnskabsmæssige skøn, hvorfor tilbageførslerne er sket ved indregning i resultatopgørelsen. Som følge heraf er opkrævningsretten på 1.308 t.kr. tilbageført i "nettoomsætning", mens udskudt skat på 1.308 t.kr. er tilbageført i "skat af årets resultat".

Fonden Djurs Vand er med afgørelserne i Højesteret fortsat skattepligtige, men har en betydeligt forbedret skattebase baseret på de historiske anlægsaktiver. Sandsynligheden for, at Fonden Djurs Vand i fremtiden vil realisere et skattemæssigt overskud og dermed en skattebetaling, er reduceret betydeligt, dog under forudsætning af, at Fonden Djurs Vand fortsat er underlagt hvile-i-sig-selv-princippet, hvor indtægter og udgifter skal balancere.

## Ledelsesberetning

### Udvikling i aktiviteter og økonomiske forhold

Fondens omsætning i 2018 udgør 6.427.579 kr. mod 8.283.056 kr. sidste år. Resultatopgørelsen for 2018 udviser et overskud på 2.752.210 kr. mod et overskud på 2.480.730 kr. sidste år, og fondens balance pr. 31. december 2018 udviser en egenkapital på 43.543.269 kr. Ledelsen anser årets resultat for tilfredsstillende.

### Ikke finansielle forhold

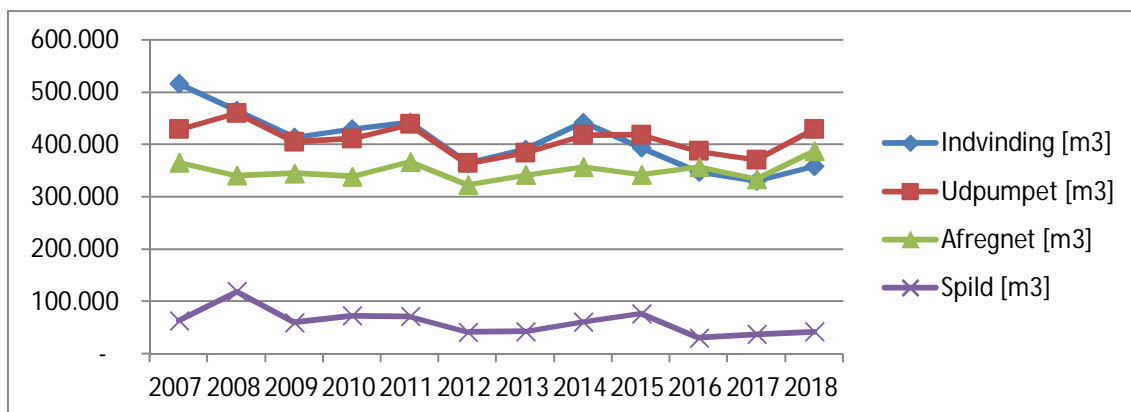
#### Vandkvalitet

Vandprøver fra Djurs Vands boringer og ledningsnet udtages og analyseres af miljølaboratoriet Eurofins A/S med den frekvens og for de parametre, der er fastsat i tilsynsbekendtgørelsen. De vandprøver, der er udtaget i Djurs Vands forsyningsområder, har ikke givet anledning til bemærkninger.

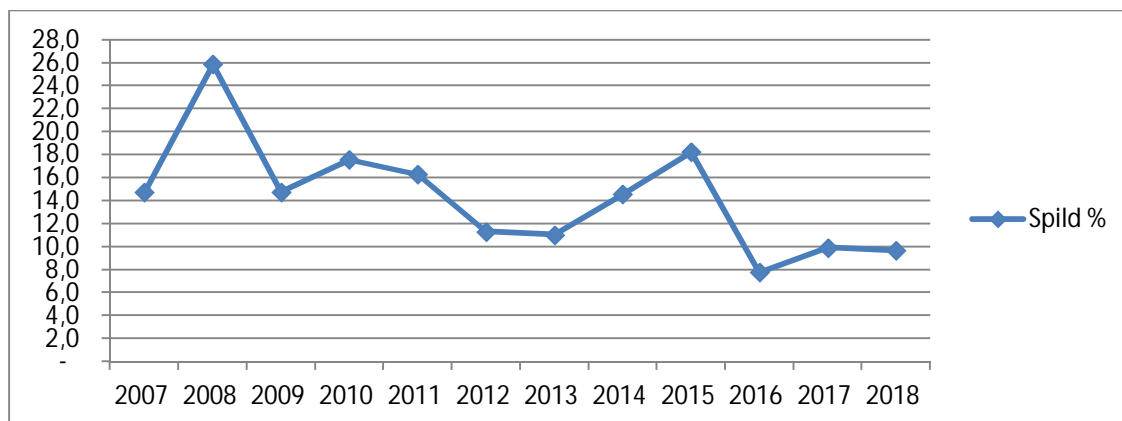
Det er Djurs Vands politik, at konstateres der bare den mindste smule af miljøfremmede stoffer i vandet fra en boring, også selvom det er under de lovbestede grænseværdier, så tages den forurenede boring ud af drift. Djurs Vand fortynder sig altså ikke ud af problemet ved at sammenblende pesticidpåvirket vand og rent vand for derved at overholde grænseværdierne.

#### Vandforbrug

Djurs Vand har i 2018 udpumpet 429.311 m<sup>3</sup>, heraf er 387.785 m<sup>3</sup> afregnet med forbrugerne. Dette giver et vandspild på ledningsnettet på 9,7, hvilket er en anelse mindre end i 2017, men dog betydeligt fald, mindre end i 2014 og 2015, hvor vandspildet var hhv. 14,6 % og 18,3 %.



Djurs Vand - udpumpede og afregnede mængder samt vandspild i m<sup>3</sup> i perioden 2007-2018.



Djurs Vand - vandspild i % i perioden 2007-2018.



## Ledelsesberetning

Der arbejdes fortsat intenst med lækagesøgning primært i forsyningsområdet til Egedal Vandværk, hvor der er konstateret en stigning i vandspildet. Da det også er her, den største samlede mængde vand tabes, vil fokus særligt være rettet mod dette område.

Det er Djurs Vands målsætning, at vandspildet skal nedbringes til under 5 %.

Egedal Vandværk	2014	2015	2016	2017	2018
Indvinding [m <sup>3</sup> ]	378.829	338.486	287.777	279.346	297.228
Udpumpet [m <sup>3</sup> ]	362.917	364.539	329.360	317.598	332.420
Afregnet [m <sup>3</sup> ]	309.374	291.879	308.306	285.550	299.926
Spild [m <sup>3</sup> ]	53.543	72.660	21.054	32.048	32.494
Spild %	14,8	19,9	6,4	10,1	9,8

Handrup Bakker Vandværk	2014	2015	2016	2017	2018
Indvinding [m <sup>3</sup> ]	51.969	43.852	47.281	40.069	50.053
Udpumpet [m <sup>3</sup> ]	43.783	43.852	45.042	41.296	52.784
Afregnet [m <sup>3</sup> ]	37.791	41.253	36.322	37.281	45.153
Spild [m <sup>3</sup> ]	5.992	2.599	8.720	4.015	7.631
Spild %	13,7	5,9	19,4	9,7	14,5

Følle Vandværk	2014	2015	2016	2017	2018
Indvinding [m <sup>3</sup> ]	12.000	12.000	10.724	9.526	11.293
Udpumpet [m <sup>3</sup> ]	10.991	10.229	10.912	9.845	11.083
Afregnet [m <sup>3</sup> ]	9.669	9.075	10.654	8.999	10.018
Spild [m <sup>3</sup> ]	1.322	1.154	258	846	1.065
Spild %	12,0	11,3	2,4	8,6	9,6

Ny Balle Vandværk			2016	2017	2018
Indvinding [m <sup>3</sup> ]			2.022	1.846	503
Fra Balle Vandværk [m <sup>3</sup> ]					1.521
Udpumpet [m <sup>3</sup> ]			2.022	1.846	2.024
Afregnet [m <sup>3</sup> ]			1.925	2.002	2.024
Spild [m <sup>3</sup> ]			97	0	0
Spild %			4,8	0	0

Søby Vandværk	2014	2015	2016	2017	2018
Indvinding [m <sup>3</sup> ]					31.000
Udpumpet [m <sup>3</sup> ]					31.000
Afregnet [m <sup>3</sup> ]					30.664
Spild [m <sup>3</sup> ]					336
Spild %					1,1

Djurs Vand - total	2014	2015	2016	2017	2018
Indvinding [m <sup>3</sup> ]	442.798	394.338	347.804	330.787	359.077
Udpumpet [m <sup>3</sup> ]	417.691	418.620	387.336	370.585	429.311
Afregnet [m <sup>3</sup> ]	356.834	342.207	357.207	333.832	387.785
Spild [m <sup>3</sup> ]	60.857	76.413	30.129	36.753	41.526
Spild %	14,6	18,3	7,8	9,9	9,7

*Djurs Vand - udpumpede og afregnede mængder samt vandspild i perioden 2013-2017.*

## Ledelsesberetning

### *Fjernaflæste vandmålere*

I 2018 blev projektet med montering af fjernaflæste vandmålere afsluttet, og den nye måler er nu opsat hos alle forbrugere i Djurs Vands forsyningsområder. Dermed er det nu muligt endnu bedre at kunne lokalisere vandspild samtidig med, at kunderne ikke længere selv skal forestå den årlige selvaflæsning af vandmåleren.

### *Nyanlæg og renoveringer*

I Ebeltoft by er forsyningsledningerne i Skolevej og Kuderåsvej udskiftet. Samtidig er der etableret nye stikledninger og stophaner til alle ejendomme på de to veje. Der er desuden foretaget en del punktrepARATIONER på forsyningsledningsnettet de steder, hvor der er lokaliseret eller har været mistanke om lækager.

Ny Balle Vandværk er nedlagt og afmonteret, og boringen til vandværket er sløjfet. Området forsynes nu fra Balle Vandværk via en forsyningsledning anlagt til formålet.

### *Djurs Vand Erhverv A/S*

I årets løb har Djurs Vand solgt overskydende drifts- og administrativ kapacitet til Djurs Vand Erhverv A/S, der blev stiftet i 2007 med det formål at indgå samarbejder med andre vandforsyninger på Djursland. Det administrative og driftsmæssige samarbejde med andre vandforsyninger gennem Erhvervselskabet har medført en effektiv og god udnyttelse af personalets overskudskapacitet og specialviden. Samarbejdet søges hele tiden udbygget med nuværende og kommende samarbejdspartnere.

### Særlige forhold

#### *Bekendtgørelse om prisloftregulering m.v. af vandsektoren*

Miljøministeriet har den 11. februar 2010 offentliggjort bekendtgørelse omkring vand- og spildevandsselskabers fremtidige priser. Selskabernes priser er fra 2011 underlagt detaljerede bestemmelser omkring fastlæggelse af priserne.

#### *Prisloft*

Den fremtidige regulering medfører, at Fonden Djurs Vand vil være underlagt et maksimalt indtægtsniveau fra 2011. De regulerede indtægter omfatter såvel variable som faste driftsbidrag samt tilslutningsbidrag og særbidrag m.v.

2011 er det første år med regulering, og opgørelsen for 2011 er derfor meget detaljeret. Prisloftet for 2011 udgøres af følgende elementer:

- ▶ De gennemsnitlige driftsomkostninger for perioden 2003-2005
- ▶ Beregnede afskrivninger for forsyningens historiske anlæg opgjort den 1. januar 2010
- ▶ Afskrivninger på anlæg anskaffet i 2010 og 2011
- ▶ Faktiske omkostninger til opnåelse af miljø- og servicemål, omkostninger som forsyningen ikke selv kan påvirke samt finansielle poster
- ▶ Afvikling af historisk over-/underdækning
- ▶ Reduktion i ovenstående i form effektivitetskrav.

Fondens samlede indtægter må ikke overstige summen af ovenstående elementer.

Fra 2012 og fremefter vil prisloftet for 2011 være udgangspunktet for fondens mulige indtægter.

Bestemmelserne omkring "hvile-i-sig-selv" gælder dog fortsat uafhængigt af prisloftsbestemmelserne.

De af Konkurrencestyrelsen (Forsyningssekretariatet) udmeldte prisloftsafgørelser kan ses på styrelsens hjemmeside [www.kfst.dk](http://www.kfst.dk) under menupunktet "Tilsyn" eller på Djurs Vands hjemmeside.

## Ledelsesberetning

### Begivenheder efter balancedagen

Der er ikke efter balancedagen indtruffet begivenheder af væsentlig betydning for fondens finansielle stilling.

## Årsregnskab 1. januar – 31. december

## Resultatopgørelse

Note	kr.	2018	2017
	Bruttoomsætning	7.735.745	6.974.890
	Skattesagen	-1.308.166	1.308.166
3	Nettoomsætning	6.427.579	8.283.056
13,5	Produktionsomkostninger	-1.297.440	-1.174.655
	Bruttoresultat	5.130.139	7.108.401
13,5	Distributionsomkostninger	-2.430.582	-2.113.168
13	Administrationsomkostninger	-1.386.754	-1.313.249
	Resultat af primær drift	1.312.803	3.681.984
4	Andre driftsindtægter	140.373	303.688
	Andre driftsomkostninger	-28.622	-849
	Resultat før finansielle poster	1.424.554	3.984.823
	Indtægter af kapitalandele i tilknyttede virksomheder	11.454	17.188
6	Finansielle indtægter	4.027	6.666
7	Finansielle omkostninger	-116.719	-115.653
	Resultat før skat	1.323.316	3.893.024
8	Skat af årets resultat	120.728	-104.128
8	Skattesagen	1.308.166	-1.308.166
	Årets resultat	2.752.210	2.480.730
	Forslag til resultatdisponering		
	Reserve for nettoopskrivning efter indre værdi	11.454	17.188
	Overført resultat	2.740.756	2.463.542
		2.752.210	2.480.730

## Årsregnskab 1. januar – 31. december

## Balance

Note	kr.	2018	2017
	AKTIVER		
	Anlægsaktiver		
9	Materielle anlægsaktiver		
	Grunde og bygninger	10.555.160	10.031.497
	Produktions- og distributionsanlæg	37.222.942	28.084.965
	Andre anlæg, driftsmateriel og inventar	42.012	62.701
	Materielle anlægsaktiver under udførelse	731.503	1.145.607
		<u>48.551.617</u>	<u>39.324.770</u>
10	Finansielle anlægsaktiver		
	Kapitalandele i tilknyttede virksomheder	529.712	518.258
	Lovbestemt opkrævningsret	0	1.308.166
		<u>529.712</u>	<u>1.826.424</u>
	Anlægsaktiver i alt	<u>49.081.329</u>	<u>41.151.194</u>
	Omsætningsaktiver		
	Tilgodehavender		
	Tilgodehavender fra salg og tjenesteydelser	1.257.032	555.876
	Tilgodehavender hos tilknyttede virksomheder	615.752	829.403
	Tilgodehavende sambeskatningsbidrag	12.000	0
	Andre tilgodehavender	204.118	179.505
	Periodeafgrænsningsposter	6.538	6.307
		<u>2.095.440</u>	<u>1.571.091</u>
	Likvide beholdninger	<u>1.499.553</u>	<u>574.358</u>
	Omsætningsaktiver i alt	<u>3.594.993</u>	<u>2.145.449</u>
	AKTIVER I ALT	<u><u>52.676.322</u></u>	<u><u>43.296.643</u></u>

## Årsregnskab 1. januar – 31. december

## Balance

Note	kr.	2018	2017
	PASSIVER		
	Egenkapital		
	Grundkapital	300.000	300.000
	Reserve for nettoopskrivning efter indre værdi	29.711	18.257
	Overført resultat	43.213.558	31.974.900
	Egenkapital i alt	43.543.269	32.293.157
	Hensatte forpligtelser		
	Udskudt skat	0	1.308.166
	Hensatte forpligtelser i alt	0	1.308.166
	Gældsforpligtelser		
11	Langfristede gældsforpligtelser		
	Gæld til banker	5.925.370	6.211.898
	Overdækning	573.845	1.147.690
		6.499.215	7.359.588
	Kortfristede gældsforpligtelser		
11	Kortfristet del af langfristede gældsforpligtelser	860.373	855.637
	Gæld til forbrugere	676.830	810.947
	Leverandører af varer og tjenesteydelser	354.146	150.340
	Skyldig selskabsskat	0	104.742
12	Anden gæld	742.489	414.066
		2.633.838	2.335.732
	Forpligtelser i alt	9.133.053	9.695.320
	PASSIVER I ALT	52.676.322	43.296.643

- 1 Anvendt regnskabspraksis
- 2 Særlige poster
- 14 Kontraktlige forpligtelser og eventualposter m.v.
- 15 Eventualaktiver
- 16 Sikkerhedsstillelser
- 17 Nærtstående parter

## Årsregnskab 1. januar – 31. december

### Egenkapitalopgørelse

kr.	Grundkapital	Reserve for nettoopskriv- ning efter indre værdi	Overført resultat	I alt
Egenkapital 1. januar 2017	300.000	1.069	29.511.358	29.812.427
Overført, jf. resultatdisponering	0	17.188	2.463.542	2.480.730
Egenkapital 1. januar 2018	300.000	18.257	31.974.900	32.293.157
Overført, jf. resultatdisponering	0	11.454	2.740.756	2.752.210
Tilgang ved sammenlægning	0	0	8.497.902	8.497.902
Egenkapital 31. december 2018	300.000	29.711	43.213.558	43.543.269

## Årsregnskab 1. januar – 31. december

### Noter

#### 1 Anvendt regnskabspraksis

Årsrapporten for Fonden Djurs Vand for 2018 er aflagt i overensstemmelse med årsregnskabslovens bestemmelser for klasse B-virksomheder med tilvalg af visse bestemmelser for klasse C.

I henhold til årsregnskabslovens § 110, stk. 1, er der ikke udarbejdet koncernregnskab.

Årsregnskabet er aflagt efter samme regnskabspraksis som sidste år.

#### Ændring i regnskabsmæssige skøn

Som følge af de begivenheder, som er beskrevet i note 2 om særlige poster, er der sket ændringer til regnskabsmæssige skøn for opgørelse af udskudt skat vedrørende anlægsaktiver samt den deraf afledte opkrævningsret.

Opkrævningsretten på 1.308 t.kr. er tilbageført i "nettoomsætning", mens udskudt skat på 1.308 t.kr. er tilbageført i "skat af årets resultat".

#### Eksterne virksomhedssammenslutninger

Fonden Djurs Vand har pr. 1. januar 2018 overtaget Søby Vandværk A.m.b.a. Overtagelsen er behandlet efter sammenlægningsmetoden.

Omkostninger, afholdt i forbindelse med virksomhedskøb, indregnes i resultatopgørelsen i afholdelsesåret.

### Resultatopgørelsen

#### Nettoomsætning

Nettoomsætningen ved salg og distribution af drikkevand, fast bidrag, tilslutningsbidrag m.v. indregnes i resultatopgørelsen i takt med levering, hvis levering har fundet sted inden årets udgang, hvis indtægten kan opgøres pålideligt og forventes modtaget. Indtægter fra årets leverancer af drikkevand opgøres på grundlag af kundernes måler aflæsninger.

Nettoomsætning måles til dagsværdien af det aftalte vederlag ekskl. moms og afgifter opkrævet på vegne af tredjepart.

Nettoomsætningen korrigeres med en eventuel over- eller underdækning samt regulering af opkrævningsretten vedrørende udskudt skat.

Overstiger de hos forbrugerne opkrævede beløb indtægtsrammen for levering af vand, indregnes forskellen i balancen som en gældsforpligtelse.

Er de hos forbrugerne opkrævede beløb lavere end prisloftet for levering af vand, indregnes forskellen som en underdækning, hvis forskellen forventes opkrævet.

#### Produktionsomkostninger

Produktionsomkostninger indeholder omkostninger i forbindelse med indvinding og behandling af vand, herunder omkostninger til drift og vedligehold af produktionsanlæg samt gager og andre personaleomkostninger, der afholdes for at opnå årets nettoomsætning. Endvidere indeholder produktionsomkostninger omkostninger til lokaler, miljø, forsikring, afskrivninger på produktionsanlæg m.v.

#### Distributionsomkostninger

Distributionsomkostninger omfatter omkostninger, som kan henføres til distribution af drikkevand. Distributionsopgaverne påbegyndes ved vandets afgang fra produktionsenheden. Under regnskabsposten hører blandt andet omkostninger til drift og vedligehold af ledningsnet, nettab, målere, ledningsregistrering, gager og andre personaleomkostninger, afskrivning på distributionsanlæg m.v.



## Årsregnskab 1. januar – 31. december

### Noter

#### 1 Anvendt regnskabspraksis (fortsat)

##### Administrationsomkostninger

I administrationsomkostninger indregnes omkostninger, der er afholdt i året til ledelse og administration af virksomheden, herunder omkostninger til administrativt personale, ledelsen, kontorlokaler og kontoromkostninger samt afskrivninger på aktiver, som benyttes i administrationen.

##### Andre driftsindtægter og -omkostninger

Andre driftsindtægter og -omkostninger indeholder regnskabsposter af sekundær karakter i forhold til virksomhedens hovedaktiviteter, herunder fortjeneste eller tab ved salg af anlægsaktiver.

##### Personaleomkostninger

Personaleomkostninger omfatter løn og gager, inkl. feriepenge og pensioner, samt andre omkostninger til social sikring m.v. til fondens medarbejdere. I personaleomkostninger er fratrukket modtagne godtgørelser fra offentlige myndigheder.

##### Afskrivninger

Af- og nedskrivninger omfatter afskrivninger på materielle anlægsaktiver.

Kostprisen på et samlet materielt anlægsaktiv opdeles i separate bestanddele, der afskrives hver for sig, hvis brugstiden på de enkelte bestanddele er forskellige.

Afskrivningsperioden og restværdien fastsættes på anskaffelsestidspunktet og revurderes årligt. Overstiger restværdien aktivets regnskabsmæssige værdi, ophører afskrivning.

Ved ændring i afskrivningsperioden eller restværdien indregnes virkningen for afskrivninger fremadrettet som en ændring i regnskabsmæssigt skøn.

Afskrivningsgrundlaget, der opgøres som kostprisen med fradrag af eventuel restværdi, afskrives lineært over den forventede brugstid, baseret på følgende vurdering af aktivernes forventede brugstider:

Bygninger	20-50 år
Produktions- og distributionsanlæg	20-75 år
Driftsmidler	5 år
Andre anlæg og inventar	5-40 år

Anlæg under udførelse omfatter anlæg, der på balancedagen endnu ikke er klar til at tages i brug. Anlæg under udførelse afskrives ikke.

Grunde afskrives ikke.

##### Resultat af kapitalandele i dattervirksomheder

Efter den indre værdis metode indregnes en forholdsmæssig andel af resultat efter skat i de underliggende virksomheder i resultatopgørelsen. Resultatandele efter skat i dattervirksomheder præsenteres i resultatopgørelsen som særskilte linjer. For kapitalandele i dattervirksomheder foretages fuld eliminering af koncerninterne avancer/tab.

##### Finansielle indtægter og omkostninger

Finansielle indtægter og omkostninger indregnes i resultatopgørelsen med de beløb, der vedrører regnskabsåret. Finansielle poster omfatter renteindtægter og -omkostninger samt tillæg og godtgørelse under acontoskatteordningen m.v.

## Årsregnskab 1. januar – 31. december

### Noter

#### 1 Anvendt regnskabspraksis (fortsat)

##### Skat

Fonden er omfattet af de danske regler om tvungen sambeskatning af koncernens danske dattervirksomheder. Dattervirksomheder indgår i sambeskatningen fra det tidspunkt, hvor de indgår i konsolideringen i koncernregnskabet og frem til det tidspunkt, hvor de udgår fra konsolideringen.

Fonden er administrationselskab for sambeskatningen og afregner som følge heraf alle betalinger af selskabsskat med skattemyndighederne.

Den aktuelle danske selskabsskat fordeles ved afregning af sambeskatningsbidrag mellem de sambeskattede virksomheder i forhold til disses skattepligtige indkomster. I tilknytning hertil modtager virksomheder med skattemæssigt underskud sambeskatningsbidrag fra virksomheder, der har kunnet anvende dette underskud til nedsættelse af eget skattemæssigt overskud.

Årets skat, der består af årets aktuelle selskabsskat, årets sambeskatningsbidrag og ændring i udskudt skat - herunder som følge af ændring i skattesats - indregnes i resultatopgørelsen med den del, der kan henføres til årets resultat, og direkte i egenkapitalen med den del, der kan henføres til posteringer direkte i egenkapitalen.

##### Balance

##### Materielle anlægsaktiver

Materielle anlægsaktiver måles til kostpris med fradrag af akkumulerede af- og nedskrivninger. Kostprisen omfatter anskaffelsesprisen og omkostninger direkte knyttet til anskaffelsen indtil det tidspunkt, hvor aktivet er klar til brug.

For egenproducerede aktiver omfatter kostprisen løn- og materialeomkostninger m.v., der direkte er medgået til produktionen samt en andel af de produktionsomkostninger, der indirekte kan henføres her til.

##### Finansielle anlægsaktiver

Lovbestemt opkrævningsret måles til kostpris eller en lavere nettorealiseringsværdi.

Betalte selskabsskatter anses i henhold til indtægtsreguleringen for vandselskaber (bekendtgørelse om økonomiske rammer for vandselskaber § 23, stk. 4, nr. 4 og 5) som en omkostning, der justerer selskabets økonomiske ramme, og dermed kan tillægges vandselskabets takster krone for krone. Den udskudte skat svarer til en forventet skattebetaling på sigt og dermed til en opkrævningsret hos fondens forbrugere på en tilsvarende størrelse.

##### Kapitalandele i dattervirksomheder

Kapitalandele i dattervirksomheder måles ved første indregning til kostpris og efterfølgende til den forholdsmæssige andel af virksomhedernes indre værdi opgjort efter modervirksomhedens regnskabspraksis med fradrag eller tillæg af resterende værdi af positiv eller negativ goodwill opgjort efter overtagelsesmetoden. Nettoopskrivning af kapitalandele i dattervirksomheder overføres til egenkapitalen til reserve for nettoopskrivning efter indre værdis metode, i det omfang den regnskabsmæssige værdi overstiger anskaffelsesværdien.

##### Værdiforringelse af anlægsaktiver

Den regnskabsmæssige værdi af materielle aktiver vurderes årligt for indikationer på værdiforringelse.

Foreligger der indikationer på værdiforringelse, foretages nedskrivningstest af hvert enkelt aktiv henholdsvis gruppe af aktiver. Der foretages nedskrivning til genindvindingsværdien, hvis denne er lavere end den regnskabsmæssige værdi.

## Årsregnskab 1. januar – 31. december

### Noter

#### 1 Anvendt regnskabspraksis (fortsat)

Som genindvindingsværdi anvendes den højeste værdi af nettosalgspris og kapitalværdi. Kapitalværdien opgøres som nutidsværdien af de forventede nettopengestrømme fra anvendelsen af aktivet eller aktivgruppen og forventede nettopengestrømme ved salg af aktivet eller aktivgruppen efter endt brugstid.

Tidligere indregnede nedskrivninger tilbageføres, når begrundelsen for nedskrivningen ikke længere består.

#### Tilgodehavender

Tilgodehavender måles til amortiseret kostpris.

Der foretages nedskrivning til imødegåelse af tab, hvor der vurderes at være indtruffet en objektiv indikation på, at et tilgodehavende eller en portefølje af tilgodehavender er værdiforringet. Hvis der foreligger en objektiv indikation på, at et individuelt tilgodehavende er værdiforringet, foretages nedskrivning på individuelt niveau.

#### Periodeafgrænsningsposter

Periodeafgrænsningsposter, indregnet under aktiver, omfatter forudbetalte omkostninger vedrørende efterfølgende regnskabsår.

#### Likvider

Likvider omfatter likvide beholdninger og kortfristede værdipapirer, som uden hindring kan omsættes til likvide beholdninger, og hvorpå der kun er ubetydelige risici for værdiændringer.

#### Egenkapital

##### *Reserve for nettoopskrivning efter den indre værdis metode*

Reserve for nettoopskrivning efter den indre værdis metode omfatter nettoopskrivninger af kapitalandele i dattervirksomheder og associerede virksomheder i forhold til kostpris. Reserven kan elimineres ved underskud, realisation af kapitalandele eller ændring i regnskabsmæssige skøn. Reserven kan ikke indregnes med et negativt beløb.

#### Selskabsskat

Aktuelle skatteforpligtelser og tilgodehavende aktuel skat indregnes i balancen som beregnet skat af årets skattepligtige indkomst, reguleret for skat af tidligere års skattepligtige indkomster samt betalte acontoskatte.

Udskudt skat måles efter den balanceorienterede gælds metode af alle midlertidige forskelle mellem regnskabsmæssig og skattemæssig værdi af aktiver og forpligtelser. I de tilfælde, hvor opgørelse af skatteværdien kan foretages efter forskellige beskatningsregler, måles udskudt skat på grundlag af den af ledelsen planlagte anvendelse af aktivet, henholdsvis afvikling af forpligtelsen.

Udskudt skat måles på grundlag af de skatteregler og skattesatser, der med balancedagens lovgivning vil være gældende, når den udskudte skat forventes udløst som aktuel skat. Udskudte skatteaktiver indregnes med den værdi, som de forventes at blive udnyttet med, enten ved udligning i skat af fremtidig indtjening eller ved modregning i udskudte skatteforpligtelser inden for samme jurisdiktion. Ændring i udskudt skat som følge af ændringer i skattesatser indregnes i resultatopgørelsen.

Som administrationselskab i sambeskatningskredsen overtages hæftelsen for dattervirksomhedernes selskabsskatte over for skattemyndighederne i takt med dattervirksomhedernes betaling af sambeskatningsbidrag. Skyldige eller tilgodehavende sambeskatningsbidrag indregnes i balancen som tilgodehavende skat eller skyldig selskabsskat.

## Årsregnskab 1. januar – 31. december

### Noter

#### 1 Anvendt regnskabspraksis (fortsat)

##### Gældsforpligtelser

Finansielle gældsforpligtelser indregnes ved lånoptagelse til det modtagne provenu efter fradrag af afholdte transaktionsomkostninger. I efterfølgende perioder måles de finansielle forpligtelser til amortiseret kostpris, svarende til den kapitaliserede værdi ved anvendelse af den effektive rente, så forskellen mellem provenuet og den nominelle værdi indregnes i resultatopgørelsen over låneperioden.

Øvrige gældsforpligtelser måles til nettorealiseringsværdien.

#### 2 Særlige poster

Højesteret har i domme af den 8. november 2018 i to pilotsager afgjort, at de myndighedsfastsatte standardpriser kan anvendes som de skattemæssige indgangsværdier på vandselskabers anlægsaktiver. Hermed blev Skattestyrelsens (tidligere SKAT) hidtidige praksis, hvor Skattestyrelsen har fastsat vandselskabers skattemæssige indgangsværdier på anlægsaktiver ud fra en tillempet DCF-model, underkendt.

Afgørelserne i Højesteret er det endelige punktum i et langstrakt forløb, hvor Fonden Djurs Vand og branchen har ført sager mod Skattestyrelsen i Landsskatteretten, Landsretten og Højesteret.

På baggrund af de klare og entydige domme i Højesteret mangler nu alene realitetsbehandling af selskabets skattemæssige indgangsværdier og historiske selvangivelser. Fonden Djurs Vand har kunnet opgøre selskabets skattemæssige konsekvenser efter afgørelserne i Højesteret uden betydelig usikkerhed, selvom selskabets historiske selvangivelser endnu ikke er realitetsbehandlet af Skattestyrelsen.

I årsregnskabet for 2018 er skatten således opgjort med udgangspunkt i de myndighedsfastsatte standardpriser som skattemæssige indgangsværdier på selskabets anlægsaktiver.

Da der er stor forskel på de myndighedsfastsatte standardpriser og værdierne i henhold til Skattestyrelsen tillempede DCF-model, er de skattemæssige indgangsværdier øget betydeligt. Det har medført, at udskudt skat er reduceret, og at en eventuel tidligere betalt selskabsskat vil blive tilbagebetalt.

På baggrund heraf er den udskudte skat og den tilsvarende opkrævningsret, der blev indregnet i årsregnskabet for 2017, tilbageført. Posterne blev indregnet i årsregnskabet for 2017 på baggrund af bedste viden på dette tidspunkt baseret på, at Skattestyrelsen havde fået medhold i både Landsskatteretten og Landsretten.

Som følge af ovenstående indgår følgende særlige poster i resultatopgørelsen:

Tilbageførsel af udskudt skat og den tilsvarende opkrævningsret er ændrede regnskabsmæssige skøn, hvorfor tilbageførslerne er sket ved indregning i resultatopgørelsen. Opkrævningsretten på 1.308 t.kr. er tilbageført i "nettoomsætning", mens udskudt skat på 1.308 t.kr. er tilbageført i "skat af årets resultat".

kr.	2018	2017
Indtægter		
Opkrævningsret vedrørende udskudt skat	-1.308.166	1.308.166
	-1.308.166	1.308.166
Omkostninger		
Udskudt skat vedrørende anlægsaktiver	-1.308.166	-1.308.166
	-1.308.166	-1.308.166
Særlige poster indgår på følgende linjer i resultatopgørelsen		
Nettoomsætningen	-1.308.166	1.308.166
Skat af årets resultat	1.308.166	-1.308.166
Resultat af særlige poster, netto	0	0

## Årsregnskab 1. januar – 31. december

## Noter

kr.	2018	2017
3 Nettoomsætning		
Salg af vand	2.544.507	2.169.215
Fast bidrag	4.040.004	3.515.357
Målerbidrag	440.619	496.489
Tilslutningsbidrag	136.770	219.984
Reguleringsmæssig overdækning tidligere år	573.845	573.845
Regulering af opkrævningsret vedrørende udskudt skat	-1.308.166	1.308.166
	<u>6.427.579</u>	<u>8.283.056</u>
4 Andre driftsindtægter		
Andre driftsindtægter	140.373	31.842
Avance ved salg af ejendomme	0	271.846
	<u>140.373</u>	<u>303.688</u>
5 Afskrivninger på materielle anlægsaktiver		
Afskrivning på materielle anlægsaktiver	1.793.029	1.364.099
	<u>1.793.029</u>	<u>1.364.099</u>
Afskrivninger er indregnet i resultatopgørelsen i følgende poster:		
Produktionsomkostninger	240.594	176.470
Distributionsomkostninger	1.552.435	1.187.629
	<u>1.793.029</u>	<u>1.364.099</u>
6 Finansielle indtægter		
Renteindtægter, bank	503	0
Andre finansielle indtægter	3.524	6.666
	<u>4.027</u>	<u>6.666</u>
7 Finansielle omkostninger		
Renteomkostninger, bank	108.261	107.063
Andre finansielle omkostninger	8.458	8.590
	<u>116.719</u>	<u>115.653</u>
8 Skat af årets resultat		
Beregnet skat af årets skattepligtige indkomst	0	104.742
Årets regulering af udskudt skat	-1.308.166	1.308.166
Regulering af skat vedrørende tidligere år	-120.728	-614
	<u>-1.428.894</u>	<u>1.412.294</u>

## Årsregnskab 1. januar – 31. december

## Noter

## 9 Materielle anlægsaktiver

kr.	Grunde og bygninger	Produktions- og distributionsanlæg	Andre anlæg, driftsmateriel og inventar	Materielle anlægsaktiver under udførelse	I alt
Kostpris 1. januar 2018	11.595.619	39.736.333	745.331	1.145.607	53.222.890
Tilgang ved sammenlægning	743.569	7.680.656	0	0	8.424.225
Tilgang i årets løb	0	1.857.310	0	738.341	2.595.651
Overførsel fra andre poster	0	1.152.445	0	-1.152.445	0
Kostpris 31. december 2018	12.339.188	50.426.744	745.331	731.503	64.242.766
Af- og nedskrivninger 1. januar 2018	1.564.122	11.651.368	682.630	0	13.898.120
Årets afskrivninger	219.906	1.552.434	20.689	0	1.793.029
Af- og nedskrivninger 31. december 2018	1.784.028	13.203.802	703.319	0	15.691.149
Regnskabsmæssig værdi 31. december 2018	10.555.160	37.222.942	42.012	731.503	48.551.617

For oplysning om sikkerhedsstillelser m.v. vedrørende materielle anlægsaktiver henvises til note 16.

## 10 Finansielle anlægsaktiver

kr.	Kapitalandele i tilknyttede virksomheder	Lovbestemt opkrævningsret	I alt
Kostpris 1. januar 2018	500.000	1.308.166	1.808.166
Afgang i årets løb	0	-1.308.166	-1.308.166
Kostpris 31. december 2018	500.000	0	500.000
Værdireguleringer 1. januar 2018	18.258	0	18.258
Andel af årets resultat	11.454	0	11.454
Værdireguleringer 31. december 2018	29.712	0	29.712
Regnskabsmæssig værdi 31. december 2018	529.712	0	529.712

Navn	Hjemsted	Ejerandel	Egenkapital kr.	Resultat kr.
Dattervirksomheder				
Djurs Vand Erhverv A/S	Ebeltoft	100 %	529.712	11.454

## Årsregnskab 1. januar – 31. december

## Noter

## 11 Langfristede gældsforpligtelser

kr.	Gæld i alt 31/12 2018	Afdrag næste år	Langfristet andel	Restgæld efter 5 år
Gæld til banker	6.211.898	286.528	5.925.370	4.730.298
Overdækning	1.147.690	573.845	573.845	0
	<u>7.359.588</u>	<u>860.373</u>	<u>6.499.215</u>	<u>4.730.298</u>

kr.	2018	2017
12 Anden gæld		
Skyldig løn, A-skatter og sociale bidrag m.v.	94.853	77.396
Feriepengeforpligtelse	349.411	306.670
Andre skyldige omkostninger	298.225	30.000
	<u>742.489</u>	<u>414.066</u>

13 Personaleomkostninger		
Gennemsnitligt antal fuldtidsbeskæftigede	<u>5</u>	<u>5</u>

## 14 Kontraktlige forpligtelser og eventualposter m.v.

## Andre eventualforpligtelser

Fonden Djurs Vands eventualforpligtelser omfatter i øvrigt de for branchen sædvanlige miljøforpligtelser.

Fonden Djurs Vand er sambeskattet med dattervirksomheden Djurs Vand Erhverv A/S. Som koncernvirksomhed hæfter fonden ubegrænset og solidarisk med Djurs Vand Erhverv A/S for danske selskabsskatter og kildeskatter på udbytte og royalties inden for sambeskatningskredsen. De sambeskattede virksomheders samlede kendte nettoforpligtelse over for SKAT fremgår af Fonden Djurs Vand årsregnskab, da fonden er administrationselskab. Eventuelle senere korrektioner af sambeskatningsindkomst, kildeskatter m.v. vil kunne medføre, at fondens hæftelse udgør et større beløb.

## 15 Eventualaktiver

Fonden Djurs Vand har pr. 31. december 2018 en samlet underdækning på 2.685 t.kr. Det er endnu ikke besluttet, i hvilket omfang fonden vil gøre brug af denne opkrævningsret, hvorfor underdækningen ikke er aktiveret i balancen.

## 16 Sikkerhedsstillelser

Til sikkerhed for fondens gæld over for banker er stillet pant eller anden sikkerhed i fondens aktiver for en værdi af 1.350.000 kr. Den samlede regnskabsmæssige værdi af aktiverne, hvori der er stillet sikkerhed eller pant, udgør 2.212.399 kr.

## Årsregnskab 1. januar – 31. december

### Noter

#### 17 Nærtstående parter

Fonden har i regnskabsåret haft følgende transaktioner med nærtstående parter:

Nærtstående part	Grundlag for nært- stående part	Indhold af transaktion	2018
Transaktioner med nærtstående parter			kr.
Djurs Vand Erhverv A/S	100 % ejerskab	Overførsel af personaleomkostninger	724.233
Mellemværende med nærtstående parter			
Djurs Vand Erhverv A/S	100 % ejerskab	Tilgodehavende	601.785

Fonden Djurs Vand sælger en række administrative ydelser til Djurs Vand Erhverv A/S. Samhandlen er foregået på markedsmæssige vilkår eller omkostningsdækkende basis.